



規制遵守および安全情報

規制遵守および安全情報

本装置をご使用になる前に、本書に記載されているすべての情報および指示をよくお読みいただき、今後の参照のために保管してください。

本製品に関する詳細情報および取扱説明については、弊社ウェブサイト <https://www.hikvision.com> または <https://www.hi-watch.eu/> をご覧ください。また、本製品に付属のその他の文書（ある場合）を参照するか、包装に記載の QR コード（ある場合）をスキャンして詳細情報を入力することもできます。

本ドキュメントについて

本ドキュメントには、製品の使用および管理に関する指示が含まれています。以下に掲載されている写真、図表、画像、その他すべての情報は、説明および解説のみを目的としています。

本ドキュメントに記載されている情報は、ファームウェアの更新その他の理由により、予告なく変更される場合があります。最新版は Hikvision ウェブサイト (<https://www.hikvision.com>) でご確認ください。別途合意がない限り、杭州海康威視数字技术有限公司またはその関連会社（以下「Hikvision」）は、明示的または黙示的の間隔で、一切の保証を行いません。

本ドキュメントは、本製品のサポートに関する訓練を受けた専門家の指導と支援のもとでご使用ください。

本製品について

本製品は、購入された国または地域でのみアフターサービスサポートを受けることができます。

知的財産権の承認

Hikvision は、本書に記載された製品に組み込まれた技術に関連する著作権および/または特許を所有しており、これには第三者から取得したライセンスが含まれる場合があります。

本文書のテキスト、画像、グラフィックなど、その一部はすべて Hikvision に帰属します。書面による許可なく、本文書の全部または一部を、いかなる手段によっても複製、複製、翻訳、または改変することは禁じられています。



およびその他の Hikvision の商標およびロゴは、様々な管轄区域における Hikvision の財産です。

管轄区域における Hikvision の財産です。

記載されているその他の商標およびロゴは、それぞれの所有者に帰属します。



HDMI は、HDMI High-Definition Multimedia Interface、ならびに HDMI ロゴは、米国およびその他の国における HDMI Licensing Administrator, Inc. の商標または登録商標です。

免責事項

適用される法律で許可される最大限の範囲において、本書および記載された製品（ハードウェア、ソフトウェア、ファームウェアを含む）は「現状有姿のまま」かつ「あらゆる欠陥およびエラーを含む状態で」提供されます。HIKVISION は、商品性、満足度のいく品質、特定目的への適合性を含むがこれらに限定されない、明示または黙示の保証を行いません。本製品の使用はお客様の自己責任で行ってください。いかなる場合においても、HIKVISION は、特別損害、結果的損害、付随的損害、間接損害（事業利益の損失、事業中断、データの損失、システムの破損、または文書の損失を含むがこれらに限定されない損害）について、契約違反、不法行為（過失を含む）、製造物責任その他のいかなる法的根拠に基づくものでも、本製品の使用に関連して生じた場合、たとえ HIKVISION がそのような損害または損失の可能性について事前に通知を受けていた場合であっても、一切の責任を負いません。

お客様は、インターネットの性質上、固有のセキュリティリスクが存在することを認識し、サイバー攻撃、ハッカー攻撃、ウイルス感染、その他のインターネットセキュリティリスクに起因する異常動作、プライバシー漏洩、その他の損害について、HIKVISION は一切の責任を負わないものとします。攻撃、ハッカー攻撃、ウイルス感染、その他のインターネットセキュリティリスクに起因する異常動作、プライバシー漏洩、その他の損害について一切の責任を負いません。ただし、必要に応じてタイムリーな技術サポートを提供します。

お客様は、本製品を適用されるすべての法令に準拠して使用することに同意し、お客様の使用が適用される法令に準拠していることを確認する責任はお客様のみにあります。特に、お客様は、プライバシー権、知的財産権、データ保護およびその他のプライバシー権を含むがこれらに限定されない、第三者の権利を侵害しない方法で本製品を使用することについて責任を負います。お客様は、大量破壊兵器の開発または製造、化学兵器または生物兵器の開発または製造、核爆発物または安全でない核燃料サイクルに関連する文脈における活動、または人権侵害を支援する活動を含むがこれらに限定されません。

本文書と適用される法律との間に矛盾が生じた場合は、後者が優先します。

© 杭州海康威視デジタル技术有限公司。無断複写 転載を禁じます。

これらの条項は、対応するマークまたは情報を表示している製品にのみ適用されます。

FCC適合宣言

適合性に関する責任者が明示的に承認していない変更または改造を行うと、ユーザーが機器を操作する権限が無効になる場合がありますのでご注意ください。

この装置は、FCC規則のパート15に準拠しています。操作は、以下の2つの条件に従うものとします。

- (1) 本装置は有害な干渉を引き起こしてはならず、
- (2) この装置は、受信したあらゆる妨害（意図しない動作を引き起こす可能性のある妨害を含む）を受け入れなければならない。

本装置は、制御されていない環境向けに定められたFCC放射線被ばく制限に準拠しています。本装置は

放射器と身体の間には最低20cmの距離を保って設置・操作してください。

注記：本製品は、FCC規則第15部に準拠したクラスBデジタル機器の制限値に適合することが試験により確認されています。これらの制限は、住宅環境における有害な干渉から合理的な保護を提供するために設計されています。本製品は無線周波エネルギーを発生・使用し、放射する可能性があります。指示に従って設置・使用されない場合、無線通信に有害な干渉を引き起こす恐れがあります。ただし、特定の設置環境において干渉が発生しない保証はありません。本製品がラジオやテレビの受信に有害な干渉を引き起こしている場合（機器の電源をオフすることで確認可能）、ユーザーは以下の対策のいずれかまたは複数を試み、干渉の解消を図ることを推奨します：

- 受信アンテナの方向や設置場所を変更する。
- 本機器と受信機の距離を広げる。
- 受信機が接続されている回路とは異なる回路のコンセントに本機器を接続する。
- 販売店または経験豊富なラジオ/テレビ技術者に相談してください。

EU/UK適合宣言



本製品および付属品（該当する場合）には「CE」マークが付けられており、指令2014/30/EU（EMCD）、指令2014/35/EU（LVD）、指令2011/65/EU（RoHS）に規定される欧州統一規格に準拠しています。

本製品および付属品（該当する場合）には「UKCA」マークが付けられており、以下の指令に準拠しています：電磁両立性規制 2016、電気機器（安全）規制 2016、電気電子機器における特定有害物質の使用制限に関する規制 2012。

警告：家庭環境において、クラスA製品は電波干渉を引き起こす可能性があり、その場合、ユーザーは適切な対策を講じる必要がある場合があります。

HiKvision デジタルテクノロジー株式会社は、本装置（ラベル参照）が指令 2014/53/EU に準拠していることを宣言します。

EU適合性に関する全文は、以下のインターネットアドレスで閲覧可能です：<https://www.hikvision.com/en/support/compliance/declaration>

周波数帯域と電力（CE/UKCA用）

以下の無線機器に適用される周波数帯域及び送信電力（放射及び/又は伝導）の公称限界値は次のとおりである：

機器モデル	帯域およびモード	送信電力（等価全向放射電力）	周波数範囲
/Wシリーズ（デバイスモデル名に「/W」を含む）	Wi-Fi 2.4 GHz	802.11b: 17 dBm 802.11g: 15 dBm 802.11n: 14dBm	2.402 GHz ~ 2.483 GHz

機器モデル	帯域およびモード	電力伝送 (ERP)	送信周波数範囲	受信周波数範囲	
/4Gシリーズ (デバイスモデル名前に「/4G」を含む)	2G:	GSM900: 33 dBm ±2 dBm	GSM900: 880 ~ 915 MHz	GSM900: 925 ~ 960 MHz	
	GSM900/DCS1800	DCS1800: 1710 ~ 1785 MHz	DCS1800: 1805 ~ 1880 MHz	DCS1800: 1805 ~ 1880 MHz	
	3G: WCDMA	DCS1800: 30 dBm ±2 dBm	WCDMA バンド 1: 1920 ~ 1980 MHz	WCDMA バンド 1: 2110 ~ 2170 MHz	
	B1/B5/B8	eBm	WCDMA バンド 5: 824 ~ 849 MHz	MHz	
	contain	4G: FDD-LTE	WCDMA バンド 1: 24 dBm	WCDMA バンド 8: 880 ~ 915 MHz	WCDMA バンド 5: 869 ~ 894 MHz
	"/4G")	B1/3/5/7/8/20/28	eBm +1/3 dBm	LTE バンド 1: 1920 ~ 1980 MHz	MHz
	TDD-LTE	WCDMA バンド 5: 24 dBm	LTE バンド 3: 1710 ~ 1785 MHz	WCDMA バンド 8: 925 ~ 960 MHz	
	B38/40/41	eBm +1/3 dBm	LTE バンド 5: 824 ~ 849 MHz	MHz	
		WCDMA バンド 8: 24 dBm	LTE バンド 7: 2500 ~ 2570 MHz	LTE バンド 1: 2110 ~ 2170 MHz	
		eBm +1/3 dBm	LTE バンド 8: 880 ~ 915 MHz	LTE バンド 3: 1805 ~ 1880 MHz	
	LTE FDD バンド: 23 dBm ± 2 dBm	LTE バンド 20: 832 ~ 862 MHz	LTE バンド 5: 869 ~ 894 MHz		
	LTE TDD バンド: 23 dBm ± 2 dBm	LTE バンド 28: 703 ~ 748 MHz	LTE バンド 7: 2620 ~ 2690 MHz		
		LTE バンド 38: 2570 ~ 2620 MHz	LTE バンド 8: 925 ~ 960 MHz		
		LTE バンド 40: 2300 ~ 2400 MHz	LTE バンド 20: 791 ~ 821 MHz		
		LTE バンド 41: 2496 ~ 2690 MHz	LTE バンド 28: 758 ~ 803 MHz		
			LTE バンド 38: 2570 ~ 2620 MHz		
			LTE バンド 40: 2300 ~ 2400 MHz		
			LTE バンド 41: 2496 ~ 2690 MHz		

認定メーカーが提供する電源アダプターを使用してください。詳細な電源要件については製品仕様を参照してください

要件については製品仕様書を参照してください。

認定メーカーが提供するバッテリーを使用してください。詳細なバッテリー要件については、製品仕様書を参照してください。指令 2012/19/EU (WEEE 指令): この記号が付いている製品は、欧州連合では一般廃棄物として分別せずに廃棄することはできません。適切なリサイクルのために、同等の新しい機器を購入する際に、この製品を地元のサプライヤーに返却するか、指定の回収場所で廃棄してください。詳細については、www.recyclethis.info をご覧ください。

2013年廃電気電子機器規制に基づき、このマークが付いた製品は、英国において一般廃棄物として分別せずに廃棄することはできません。適切なリサイクルのため、同等の新品機器購入時に地元の販売店へ返却するか、指定の回収拠点で処分してください。詳細は以下を参照: www.recyclethis.info。

規則 (EU) 2023/1542 (電池規則): 本製品には電池が含まれており、規則 (EU) 2023/1542 に準拠しています。欧州連合 (EU) 域内では、電池を一般廃棄物として廃棄することはできません。具体的な電池情報については製品文書を参照してください。電池にはこの記号が刻印されており、カドミウム (Cd) または鉛 (Pb) を示す文字が含まれる場合があります。適切なリサイクルのため、電池は販売店または指定回収拠点へ返却してください。詳細は以下を参照: www.recyclethis.info。According 2008年電池・蓄電池 (市場投入) 規則および2009年廃電池・蓄電池規則: 本製品に含まれる電池は、英国において一般廃棄物として廃棄できません。具体的な電池情報については製品文書を参照してください。電池にはこの記号が刻印されており、カドミウム (Cd)、鉛 (Pb)、水銀 (Hg) を示す文字が含まれる場合があります。適切なリサイクルのため、電池は販売店または指定回収拠点へ返却してください。詳細は以下を参照: www.recyclethis.info。



①規格の要件を満たしています。

②RSS規格に準拠しています。動作は以下の2つの条件に従うものとします:

① ならず、

(2) 本装置は、装置の意図しない動作を引き起こす可能性のある干渉を含む、あらゆる干渉を受け入れなければならないません。本装置は CAN ICES-003(B)/NMB-003(B)規格の要件を満たしています。

本装置はカナダ産業者の免許不要RSS規格に準拠しています。動作は以下の2条件に従います:

- (1) この装置は干渉を引き起こしてはならず、
- (2) この装置は、受信したあらゆる干渉 (装置の望ましくない動作を引き起こす可能性のある干渉を含む) を受け入れなければならないません。

本装置は、非管理環境向けに定められたIC RSS-102放射線被ばく限度値に準拠しています。本装置は、放射体と身体の間最低20cmの距離を保って設置・操作してください。

この装置は、非管理環境向けに定められたIC RSS-102放射線被ばく限度値に準拠しています。本機器は、放射源と身体の間最低20cmの距離を保って設置・使用してください。

IC
B級機器: 本機器は家庭用 (B級) 電磁波適合機器であり、主に家庭での使用を目的としており、すべての地域で使用できます。

安全に関する情報

ご使用前に、すべての安全情報をよくお読みください。

- すべてのパスワードおよびその他のセキュリティ設定の適切な構成は、設置者および/またはエンドユーザーの責任です。
- プラグは電源コンセントにしっかりと差し込んでください。1つの電源アダプタに複数の機器を接続しないでください。付属品や周辺機器を接続または取り外す場合は、機器の電源をオフにしてください。
- コンセントは機器の近くに設置し、容易にアクセスできる状態にしてください。
- の表示がある装置は、危険な通電状態を示すため、端子に接続される外部配線は、指示を受けた者による設置が必要です。

- 本製品は、専門的なセキュリティ設置向けに設計されており、民生用電子機器には分類されません。
- 本機器は、子供がいる可能性のある場所での使用には適していません。

警告:

1. 電池を飲み込まないでください。化学火傷の危険があります！
2. 本製品にはコイン型電池が含まれています。コイン型電池を誤飲した場合、わずか2時間で深刻な内部やけどを引き起こし、死に至る可能性があります。
3. 誤った種類の電池で不適切に交換すると、安全装置が機能しなくなる可能性があります（例：一部のリチウム電池タイプの場合）。
4. 電池を火の中や高温のオーブンに廃棄したり、機械的に押しつぶしたり切断したりしないでください。爆発を引き起こす恐れがあります。
5. バッテリーを極端に高温の環境に放置しないでください。爆発や可燃性液体・ガスの漏洩を引き起こす恐れがあります。
6. 電池を極端に低い気圧にさらさないでください。爆発や可燃性液体・ガスの漏出の原因となる可能性があります。
7. 使用済み電池は指示に従って廃棄してください。
8. 電池を飲み込んだ、あるいは体内に挿入した可能性がある場合は、直ちに医師の診察を受けてください。
9. 電池は危険物です。子供の手の届かない場所に保管してください（新品・使用済みを問わず）。



- 本機から煙、異臭、または異音が発生した場合は、直ちに電源を切り、電源ケーブルを抜いてサービスセンターにご連絡ください。
- 本装置はUPSと併用し、可能な限りメーカー推奨のHDDを使用してください。
- ファンブレードやモーターを備えた装置については、身体の一部をファンブレードやモーターから遠ざけてください。整備中は電源を切断してください。
- 電源を切った後も電気が残っている可能性があるため、むき出しの部品（インレットの金属接点など）には触れないでください。少なくとも5分間は待ってください。
- 本装置を不安定な場所に置かないでください。装置が落下し、重大な人身事故や死亡事故を引き起こす恐れがあります。
- 本装置が3極電源プラグを使用している場合、必ず接地された電源コンセントに正しく接続してください。

予防および注意事項

本装置の接続および操作前に、以下の注意事項をご確認ください:

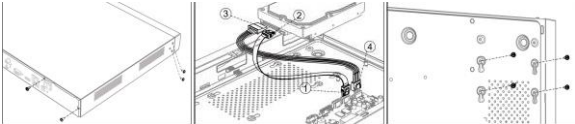
- 本装置は水滴や飛沫にさらさないでください。また、花瓶などの液体入りの容器を装置の上に置かないでください。
- 点火したろうそくなどの裸火を本装置の上に置かないでください。
- 通気口のある機器の場合、新聞紙、テーブルクロス、カーテンなどの物品で通気口を覆い、通気口を妨げてはいけません。機器をベッド、ソファ、ラグ、その他の類似の表面に置くことで通気口を塞いではなりません。
- 本機器のUSBポートは、マウス、キーボード、USBフラッシュドライブ、またはWi-Fiドングル接続専用です。接続機器の電流は0.1Aを超えてはいけません。
- 高温環境下（40°C (104°F) ~ 55°C (131°F)）では、一部の電源アダプターの出力が低下する場合があります。
- 壁や天井に設置する必要がある場合、
 1. 本マニュアルの指示に従って設置してください。

2. 怪我を防ぐため、本装置は設置説明書に従って設置面に確実に固定してください。

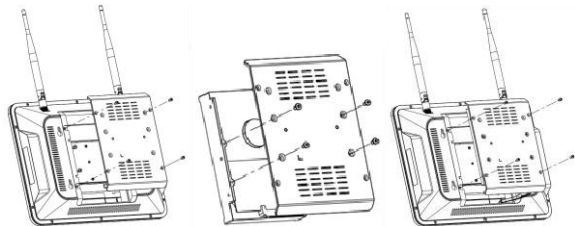
- 本製品パッケージに電源アダプタが同梱されている場合は、同梱のアダプタのみを使用してください。
- 装置を自身で配線する必要がある場合、装置に表示されている電気のパラメータに基づき、対応する電線を選択して電源を供給してください。標準的なワイヤーストリッパーで対応する位置の被覆を剥がします。重大な結果を避けるため、被覆を剥がした電線の長さは適切にし、導体が露出しないようにしてください。
- 配線、設置、または分解を行う前に、必ず電源が切断されていることを確認してください。
- 装置は腐食性ガスが存在しない乾燥した環境に設置してください（腐食性ガスの詳細は取扱説明書を参照）。
- スプリング式セルフクлинチングネジでデバイスが取り付けられている場合、非専門家によるシャーシカバーの取り外しを防ぐため、シャーシカバーネジの締め付けトルクは0.45 N・mとする。

各シャーシタイプのHDD取り付け

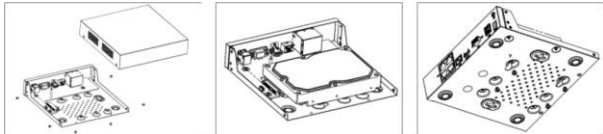
タイプ1



タイプ2



タイプ3

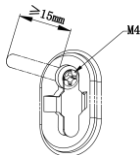


HDD取り付け動画は下記のQRコードをスキャンしてご覧ください

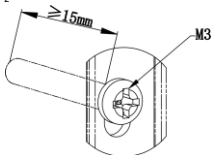


特定のシャーシタイプにおける後面設置要件

タイプ1



タイプ2



起動

NVR/DVRの寿命を延ばすには、適切な起動が重要です。ステップ1電

源をコンセントに差し込みます。

ステップ2 電源ボタンを押します（一部のモデルでは前面または背面のパネルに電源ボタンがある場合があります）。デバイスが起動を開始します。

デバイスのアクティベーション

初期化前は一切の操作ができません。初回アクセス時には、デバイス初期化のための管理者パスワード設定が必要です。ウェブブラウザ、SADP、またはクライアントソフトウェア経由でも初期化可能です。

ステップ1 新しいパスワードを入力し、確認します。

ステップ2 任意で、予備メールアドレス、Hik-Connect、セキュリティ質問を設定するか、将来のパスワード再設定用にGUIDをエクスポートします。

ステップ3 デバイスに接続されたネットワークカメラを有効化するためのパスワードを設定します。ステ

ップ4 パスワードを保存し、デバイスを有効化します。

ネットワーク設定

ネットワーク経由でデバイス进行操作する前に、ネットワーク設定を適切に構成してください。ステップ1 **[設定]>[ネットワーク]>[一般]**に移動します。

ステップ2 ネットワークパラメータを設定します。

ステップ3 オプションとして、Wi-Fiデバイスについては、**[設定]>[Wi-Fi]**に移動し、ワイヤレスネットワークパラメータを設定します。

ステップ4 3Gまたは4Gデバイスでは、必要に応じてマイクロSIM/UIMカードとアンテナを取り付け、**設定>ワイヤレス>ダイヤル設定**でワイヤレスダイヤル設定を構成します。操作の詳細については、ユーザーマニュアルを参照してください。

ステップ5 **[適用]**をクリック

します。**ネットワークカメ**

ラの追加

ライブ映像の取得や録画ファイルの記録を行う前に、ネットワークカメラをデバイスに追加する必要があります。

ステップ1 **[設定]** > **[カメラ]** に移動します。

ステップ2 オプションとして、特定の DVR モデルでは、アナログおよび IP 信号入力タイプを設定します。ステップ3 **[IP カメラ]** > **[カスタム追加]** をクリックします。

ステップ4 IPカメラのパラメータを設定し、追加します。ステップ5 **[追加]** をクリックします。

ステップ6 Wi-Fiデバイスでは、ライブビューモードで右クリックメニューから **[Wi-Fi Match]** を選択すると、デバイスがWi-Fiカメラを検索して追加します。

ステップ7 **[Wi-Fi Match]** をクリックします。

ステップ8 **[Wi-Fi Match]** をクリックすると、デバイスがWi-Fiカメラを検索して追加します。

Hik-Connectの設定

Hik-Connectは、接続されたデバイスにアクセスして管理するための携帯電話アプリケーションおよびプラットフォームサービスを提供し、ビデオセキュリティシステムへの便利なリモートアクセスを可能にします。

ステップ1 **[設定]** > **[ネットワーク]** > **[Hik-Connect]** に移動します。ステップ2 機能を有効にし、サービス規約に同意します。ステップ3 認証コードを設定します。

ステップ4 スマートフォンでQRコードをスキャンし、Hik-Connectアプリをダウンロードします。



ステップ5 Hik-Connectを使用してデバイスのQRコードをスキャンし、デバイスを紐付けます。ステップ6 必要に応じて、サーバーのIPアドレスをカスタマイズします。

ステップ7 必要に応じてストリーム暗号化を有効化します。この機能を有効化すると、リモートアクセスやライブビュー時にユーザーは認証コードの入力が必要になります。

ステップ8 任意で時刻同期機能を有効にします。有効にすると、デバイスはNTPサーバーではなくHik-Connectと時刻を同期します。

ステップ9 **[適用]** をクリックします。 **録画設定**

デバイスにディスクがインストールまたは追加されていることを確認してください。

カメラをデバイスに追加すると、デバイスは自動的にその映像を録画し、録画タイプはデフォルトで **[連続録画]** に設定されます。録画設定は手動で編集できます。

ステップ1 **設定** > **録画** > **スケジュール** に移動します。ステップ2 カメラを選択します。

ステップ3 録画機能を有効にします。

ステップ4 録画タイプを選択し、希望のスケジュールを設定します。ステップ5 **[適用]** をクリックします。

ステップ6 **[適用]** をクリックします。

ステップ7 **[適用]** をクリックします。

ステップ8 **[適用]** をクリックします。

再生

HDDに記録されたファイルは再生可能です。各再生モードの詳細については、取扱説明書を参照してください。

ステップ1 **再生** に移動します。

ステップ2 リストからカメラを選択します。

ステップ3 カレンダー上で日付をダブルクリックします。

ステップ4 下部のツールバーで再生進行を制御します。

規制への適合および安全に関する指示

本製品をご使用になる前に、この文書に記載されているすべての情報および指示をよくお読みになり、後々参照できるように保管してください。
本製品に関する詳細情報および取扱説明については、弊社ウェブサイト <https://www.hikvision.com> または <https://www.hi-watch.eu> をご覧ください。また、本製品に付属のその他の文書（該当する場合）をご覧ください。パッケージの QR コード（該当する場合）をスキャンして詳細情報をご確認ください。

法的表示

現行法の許容範囲内、本書および記載製品ならびにそのハードウェア、ソフトウェア、およびマイクロソフトウェアは、「現状のまま」「欠陥およびエラーを含む状態」で提供されます。HIKVISION は、明示的または黙示的を問わず、商品性、特定目的適合性、その他一切の保証を行いません。

明示的または黙示的ないかなる保証も提供しません。これには、商品性、満足度の品質、特定目的への適合性などが含まれますが、これらに限定されません。本製品のご利用は、お客様ご自身の責任において行ってください。HIKVISION は、いかなる場合においても、特別損害、結果的損害、付随的損害、間接損害（事業利益の損失、事業活動の中断、データの損失、システムの破損、文書の損失を含む）これらに限定されない損害について、契約違反、過失（過失を含む）、製造物責任、その他、製品の使用に関連して生じた損害について、HIKVISION がそのような損害または損失の可能性について通知されていた場合であっても、一切の責任を負いません。

お客様は、インターネットの本質に内在するセキュリティリスクを認識し、HIKVISION は一切の責任を負わないものとします。

異常動作、機密情報の漏洩、またはサイバー攻撃、ハッキング、ウイルス感染、その他インターネットに関連するセキュリティリスクについて、当社は一切の責任を負いません。ただし、必要に応じて、当社は適時に技術支援を提供します。

お客様は、本製品を適用される全ての法令に従って使用することに同意するものとします。お客様の責任においてお客様の利用が適用される法律に準拠していることを確認する責任はお客様にあります。特に、第三者の権利（知的財産権、広告、データ保護その他のプライバシー権を含む）これらに限定されない）を侵害しない方法で本製品を使用する責任はお客様にあります。

広告権、知的財産権、データ保護およびその他のプライバシー権を含むこれらに限定されない権利を侵害しない方法で使用する責任を負います。お客様は、本製品を、特に大量破壊兵器の開発または製造、化学兵器または生物兵器の開発または製造、核爆発関連活動、危険な核燃料サイクル関連活動、または人権侵害を支援する活動、本文書と現行法令との間に矛盾がある場合、現行法令が優先する。

これらの条項は、該当する商標または情報を表示した製品にのみ適用されます。

EU適合宣言



本製品および付属品（該当する場合）は「CE」マークを取得しており、指令2014/30/EU（EMCD）、指令2014/35/EU（LVD）、指令2011/65/EU（RoHS）に規定される現行の欧州調規格に適合しています。

警告：家庭環境において、クラスA機器は電波干渉を引き起こす可能性があります。その場合、ユーザーは適切な措置を講じる必要がある場合があります。ヒカビジョン技術有限公司は、本装置（ラベル参照）が指令2014/53/EUに準拠していることをここに宣言します。

EU適合宣言の全文は、以下のインターネットアドレスで入手可能です：<https://www.hikvision.com/en/support/compliance/declaration-of-conformity>。

周波数帯域及び電力（欧州適合向け）

以下の無線機器に適用される周波数帯域及び送信電力（放射及び/又は伝導）の公称限界値は以下の通りです：

機器モデル	帯域とモード	送信電力 (P _{EM})	周波数範囲
/W シリーズ（機器モデル名に「/W」を含む）	Wi-Fi 2.4 GHz	802.11b: 17 dBm 802.11g: 15 dBm 802.11n: 14 dBm	2.402 GHz ~ 2.483 GHz

機器モデル	帯域とモード	送信電力 (mW)	送信周波数範囲	受信周波数範囲
シリーズ /4G (名称 モデル 規格 を含む 「/4G」)	GSM900/DCS1800 3G: WCDMA B1/B5/B8 4G: FDD LTE B1/3/5/7/8/20/28 TDD-LTE B38/40/41	GSM900: 33 dBm ±2 dBm DCS1800: 30 dBm ±2 dBm WCDMA バンド 1: 24 dBm +1/3 dBm WCDMA バンド 5: 24 dBm +1/3 dBm WCDMA バンド 8: 24 dBm +1/3 dBm LTE FDD バンド: 23 dBm ±2 dBm LTE TDD バンド: 23 dBm ±2 dBm	GSM900: 880 MHz~915 MHz DCS1800: 1 710 MHz~ 1 785 MHz WCDMA バンド 1: 1920 MHz ~ 1 980 MHz WCDMA バンド 5: 824 MHz ~ 849 MHz WCDMA バンド 8: 880 MHz ~ 915 MHz LTE バンド 1: 1920 MHz~ 1 980 MHz LTE 3 バンド: 1 710 MHz ~ 1 785 MHz LTE 5 バンド: 824 MHz ~ 849 MHz LTE バンド 7: 2500 MHz~ 2 570 MHz LTE バンド 8: 880 MHzから 915 MHz LTE バンド 20: 832 MHz ~ 862 MHz LTE バンド 28: 703 MHz ~ 748 MHz LTE バンド 38: 2 570 MHz~ 2 620 MHz LTE バンド 40: 2 300 MHzから 2 400 MHz LTE 41 帯域: 2 496 MHzから 2 690 MHz	GSM900: 925 MHz ~ 960 MHz DCS1800: 1 805 MHz~ 1 880 MHz WCDMA バンド 1: 2 110 MHz ~ 2 170 MHz WCDMA 5 バンド: 869 MHz ~894 MHz WCDMA バンド 8: 925 MHz 960 MHz LTE バンド 1: 2 110 MHz~ 2 170 MHz LTE バンド 3: 1 805 MHz ~ 1 880 MHz LTE バンド 5: 869 MHz~ 894 MHz LTE バンド 7: 2 620 MHzから 2 690 MHz LTE バンド 8: 925 MHzから 960 MHz LTE バンド 20: 791 MHzから 821 MHz LTE バンド 28: 758 MHzから 803 MHz LTE バンド 38: 2 570 MHzから 2 620 MHz LTE 40 帯域: 2 300 MHzから 2 400 MHz LTE 41 バンド: 2 496 MHzから 2 690 MHz

認定メーカー製のアダプターを使用してください。電源に関する詳細な要件については、製品仕様書を参照してください。

認定メーカーが提供するバッテリーを使用してください。バッテリーの詳細については、製品の仕様を参照してください。

指令2012/19/EU (WEEE指令)：欧州連合では、このピクトグラムが付いた製品は、廃棄物の分別が行われていない一般廃棄物処理場へ廃棄してはなりません。適切にリサイクルのため、同等の新品機器購入時に販売店へ返却するか、指定回収場所に持ち込んでください。詳細はウェブサイト www.recyclethis.info をご参照ください。



規則 (EU) 2023/1542 (電池規則)：本製品は電池を含み、規則 (EU) 2023/1542 に準拠しています。電池は、欧州連合域内で分別収集が行われていない一般廃棄物埋立地に廃棄できません。電池の詳細については、付属の取扱説明書をご参照ください。電池にはカドミウム (Cd) または鉛 (Pb) を含む可能性のあるこのマークが表示されています。適切にリサイクルするには、販売店に返却するか、指定の回収場所に持ち込んでください。詳細は www.recyclethis.info をご覧ください。

すべての安全上の注意事項をよくお読みください。

：びその他のセキュリティ設定の適切な構成に関する責任は、設置者またはエンドユーザーにあります。

- プラグをコンセントにしっかりと差し込んでください。1つの電源アダプターに複数の機器を接続しないでください。付属品や周辺機器の接続・取り外しを行う前に、本機の電源を切ってください。
- コンセントは機器の近くに設置し、容易にアクセスできる状態にしてください。

- の危険電圧を示す表示がある機器については、端子に接続される外部配線は有資格者によって設置されなければなりません。
- この装置は、子供がいる可能性のある場所での使用には適していません。



警告:

1. 電池を飲み込まないでください。化学やけどの危険性があります!
 2. 本製品にはボタン電池が含まれています。誤飲した場合、わずか2時間で重篤な内部やけどを引き起こし、死に至る可能性があります。
 3. 誤った種類の電池に交換すると、保護機能が解除される可能性があります(例: 特定のリチウム電池タイプの場合)。
 4. 電池を火の中や高温のオープンに投げ入れないでください。また、電池を機械的に粉砕したり切断したりしないでください。爆発を引き起こす恐れがあります。
 5. 電池を極端に高温の環境に放置しないでください。爆発や可燃性液体・ガスの漏出の危険があります。
 6. 電池を極端に低い気圧にさらさないでください。爆発や可燃性液体・ガスの漏出の危険性があります。
 7. 使用済みの電池は、指示に従って廃棄してください。
- 煙、異臭、異音が装置から発生した場合は、直ちに装置の電源を切り、電源コードを抜いて、修理センターにご連絡ください。
 - 可能であれば、無停電電源装置 (UPS) と併用し、メーカー推奨のハードディスクを使用してください。
 - ファンブレードやモーターを備えた装置では、身体のある部分ブレードやモーターから離してください。メンテナンス作業中は電源を遮断してください。
 - 裸の部品 (入力端子の金属接点など) には触れないでください。また、電源を切った後も装置に電力が供給されている可能性があるため、少なくとも5分間は待機してください。
 - 本機を不安定な場所に設置しないでください。本機が落下し、重傷や死亡事故を引き起こす恐れがあります。
 - 本機が3ピン電源プラグを使用している場合、必ず接地された電源コンセントに正しく接続してください。

警告と注意事項

本器の接続または使用前に、以下の事項をご確認ください:

- 本機を水滴や水しぶきにさらさないでください。また、花瓶などの液体が入った容器を本機の上に置かないでください。
- 本機の上に、火のついたろうそくなどの裸火を置かないでください。
- 通気口を備えた製品の場合、換気システムを妨げないでください。通気口を新聞紙、テーブルクロス、カーテンなどの物品で覆わないでください。これらの通気口は、ベッド、ソファ、カーペット、その他の同様の表面に製品を置くなどして、決して塞がないでください。
- 高温環境下 (40~55°C) では、一部電源アダプターの出力が低下する場合があります。
- 壁や天井に固定する必要がある場合、
 1. 本マニュアルの指示に従って装置を設置してください。
 2. 怪我を防ぐため、本装置は設置説明書に従って設置面にしっかりと固定してください。

- 本体のパッケージにACアダプターが同梱されている場合は、付属のアダプターのみを使用してください。
- 装置を自身で配線する場合は、装置に表示されている電気的仕様に基づき、電源供給に対応するケーブルを選択してください。標準的な被覆剥き取りペンチを使用して、指定箇所までケーブルの被覆を剥いてください。重大な結果を避けるため、被覆を剥いたケーブルの長さは適切である必要があり、導体が露出してはいけません。
- 配線作業、設置、または装置の分解を行う前に、必ず電源が切断されていることを確認してください。

法令遵守および安全に関する情報

本装置を操作する前に、この文書に記載されているすべての情報と指示を注意深くお読みいただき、参照用に保管してください。

製品に関する詳細情報および取扱説明書は、当社ウェブサイト <https://www.hikvision.com> または <https://www.hi-watch.eu/> でご覧いただけます。また、製品に同梱されているその他の文書（存在する場合）や、パッケージに記載されているQRコード（存在する場合）をスキャンして情報をご確認ください。

免責事項

本ドキュメントおよび記載されている製品（ハードウェア、ソフトウェア、ファームウェアを含む）は、法律で認められる範囲において、「現状のまま」かつ「あらゆる欠陥および誤りを含む」状態で提供されます。HMCN

明示的または黙示的な保証（商品性、満足のいく品質、特定目的への適合性を含むがこれらに限定されない）を一切行いません。本製品のご利用は、お客様ご自身の責任において行ってください。いかなる場合においても、HIKVISION は、特別、偶発的、直接的、間接的な損害について、お客様に対して責任を負いません。これには、以下が含まれますが、これらに限定されるものではありません。営業利益の損失、事業中断、データ損失、システム損傷、文書損失、契約違反、不法行為（過失を含む）、製造物責任、その他いかなる理由によるものでも、本製品の使用に関連して生じた場合であっても、HIKVISION がそのような損害または損失の可能性について通知を受けていた場合であっても、一切の責任を負いません。

お客様は、インターネットの性質上、セキュリティリスクが伴うことを認識するものとします。HIKVISION は、サイバー攻撃、ハッカー攻撃、ウイルス感染、その他のインターネット上のセキュリティリスクに起因する異常動作、データ損失、その他の損害について、一切の責任を負いません。HIKVISION は、必要に応じてタイムリーな技術サポートを提供します。

お客様は、本製品をすべての適用される法律に従って使用することに同意し、その使用が適用される法律に違反しないことを単独で責任を負います。特に、第三者の権利（出版権、知的財産権、データ保護、その他のプライバシー権など）、お客様は、大量破壊兵器の開発または製造、化学兵器または生物兵器の開発または製造、核爆発装置に関連するあらゆる活動、安全でない核燃料サイクル、または人権侵害を支援する目的での使用を含みます。

本文書と適用される法律との間に矛盾がある場合、後者が優先する。

これらの規定は、該当するマークまたは情報を表示している製品にのみ適用されます。

EU適合性に関する宣言



本製品および付属品（該当する場合）は「CE」マークを表示しており、指令2014/30/EU（EMC）、指令2014/35/EU（NSR）、指令2011/65/EU（RoHS）に規定される欧州調規格に適合しています。

警告：家庭用設備において、本装置はクラスAの電波妨害を引き起こす可能性があります。その場合、ユーザーは適切な対策を講じるよう求められることがあります。

デジタルテクノロジー株式会社は、本装置（ラベル参照）が指令2014/53/EUに準拠していることをここに宣言します。

EU適合宣言の全文は、以下のインターネットアドレスで閲覧できます：<https://www.hikvision.com/en/support/compliance/declaration-of-conformity>

周波数帯域および出力 (dBm)

以下の無線機が適用される周波数帯域および送信電力（放射）

および/または伝導)は次のとおりです:

設置モデル	帯域およびモード	送信電力 (等価全向放射電力)	周波数範囲
7Wシリーズ (機器モデル名に7W)	WLAN 2.4 GHz	802.11b: 17 dBm 802.11g: 15 dBm 802.11n: 14 dBm	2.402 GHz ~ 2.483 GHz

モデル	帯域とモード	送信電力 (ERP)	送信周波数範囲	受信周波数範囲
7AGシリーズ (モデル名の機器に含まれる7AG)	2G GSM900/DCS1800 3G: WCDMA B1/B5/B8 4G: FDD LTE B1/3/5/7/8/20/28 TDD LTE B38/40/41	GSM900: 33 dBm ±2 dBm DCS1800: 30 dBm ±2 dBm WCDMA バンド 1: 24 dBm +1/3 dBm WCDMA バンド 5: 24 dBm +1/3 dBm LTE FDD バンド: 23 dBm ± 2 dBm LTE TDD バンド: 23 dBm ± 2 dBm	GSM900: 880 ~ 915 MHz DCS1800: 1710 ~ 1785 MHz WCDMA バンド 1: 1920 ~ 1980 MHz WCDMA バンド 5: 824 ~ 849 MHz WCDMA バンド 8: 880 ~ 915 MHz LTE バンド 1: 1920 ~ 1980 MHz LTE バンド 3: 1710 ~ 1785 MHz LTE バンド 5: 824 ~ 849 MHz LTE バンド 7: 2500 ~ 2570 MHz LTE バンド 8: 880 ~ 915 MHz LTE バンド 20: 832 ~ 862 MHz LTE バンド 28: 703 ~ 748 MHz LTE バンド 38: 2570 ~ 2620 MHz LTE バンド 40: 2300 ~ 2400 MHz LTE バンド 41: 2496 ~ 2690 MHz	GSM900: 925 ~ 960 MHz DCS1800: 1805 ~ 1880 MHz WCDMA バンド 1: 2110 ~ 2170 MHz WCDMA バンド 5: 869 ~ 894 MHz WCDMA バンド 8: 925 ~ 960 MHz LTE バンド 1: 2110 ~ 2170 MHz LTE バンド 3: 1805 ~ 1880 MHz LTE バンド 5: 869 ~ 894 MHz LTE バンド 7: 2620 ~ 2690 MHz LTE バンド 8: 925 ~ 960 MHz LTE バンド 20: 791 ~ 821 MHz LTE バンド 28: 758 ~ 803 MHz LTE バンド 38: 2570 ~ 2620 MHz MHz LTE バンド 40: 2300 ~ 2400 MHz MHz LTE バンド 41: 2496 ~ 2690 MHz

認定メーカーが提供する電源アダプターを使用してください。詳細な電力要件については製品仕様書をご参照ください。
認定メーカーが提供するバッテリーのみを使用してください。バッテリー要件の詳細は製品仕様書をご参照ください。


指令2012/19/EU (WEEE指令): このマークが付いた製品は、欧州連合域内で一般廃棄物として廃棄してはなりません。適切なリサイクルのため、この製品を最寄りの販売店へ返却するか、回収拠点で廃棄してください。詳細は以下を参照: www.recyclethis.info。

規則 (EU) 2023/1542 (電池規則): 本製品には電池が含まれており、規則 (EU) 2023/1542 に準拠しています。欧州連合域内では、電池を一般廃棄物として廃棄しないでください。電池に関する具体的な注意事項は製品ドキュメントを参照してください。電池にはこの記号が表示されており、カドミウム (Cd) または鉛 (Pb) を示す文字が追加されている場合があります。適切なリサイクルのため、電池は最寄りの販売店へ返却するか、回収拠点で廃棄してください。詳細は以下をご覧ください: www.recyclethis.info。

すべての安全注意事項をよくお読みください。

:びその他のセキュリティ設定の正しい構成は、設置者および/またはエンドユーザーの責任

です。

- プラグを適切なコンセントにしっかりと差し込んでください。複数の機器を1つの電源アダプターに接続しないでください。付属品や周辺機器の接続・切断を行う前に、必ず本機の電源を切ってください。
- コンセントは本体の近くに設置し、容易にアクセスできる状態にしてください。
- 危険電圧を示す「」記号が付いた機器の場合、外部配線は訓練を受けた担当者が端子に接続する必要があります。

- この装置は、子供がいる可能性のある場所での使用には適していません。



警告:

1. 電池を絶対に飲み込まないでください。化学物質による火傷の危険があります!
2. 本製品にはボタン電池が含まれています。ボタン電池を飲み込むと、2時間以内に重篤な内部腐食や死に至る可能性があります。
3. 誤ったタイプの電池への不適切な交換は、保護装置を無効にする可能性があります(例:一部のリチウム電池タイプ)。
4. 電池は焼却、高温のオープンでの処理、粉砕、切断による廃棄を行わないでください。爆発の原因となります。
5. 電池を極端に高温の環境に保管しないでください。爆発や可燃性液体・ガスの漏出を引き起こす恐れがあります。
6. 電池を極端に低い気圧にさらさないでください。爆発や可燃性液体・ガスの漏出を引き起こす可能性があります。
7. 使用済みの電池は指示に従って廃棄してください。

- 本機から煙、異臭、異音が発生した場合は、直ちに電源を切り、電源プラグを抜いてください。その後、カスタマーサービスにご連絡ください。
- 本機は可能な限り無停電電源装置(UPS)と併用し、メーカー推奨のハードディスクを使用してください。
- ファンやモーターを備えた機器では、身体の一部をファンブレードやモーターから離してください。メンテナンス中は電源を切断してください。
- 機器の電源を切った後、配線に電流が残っている可能性があるため、むき出しの部品(入力端子の金属接点など)には触れないでください。また、少なくとも5分間は待機してください。
- 本装置は3極電源プラグで動作する場合、接地された電源コンセントに正しく接続する必要があります。

安全および警告に関する注意事項

本装置を接続し、使用を開始する前に、以下の注意事項を必ずお読みください:

- 本機は水滴や飛沫にさらさないでください。また、花瓶などの液体が入った容器を本機の上に置かないでください。
- 本機の上に、ろうそくなどの裸火を置かないでください。
- 通気口のある機器の場合、通気口を新聞紙、テーブルクロス、カーテンなどの物で覆わないでください。機器をベッド、ソファ、カーペットなどの表面に置くことで通気口が覆われることがないようにしてください。
- 動作温度が高い場合(40°C~55°C)、一部の電源装置の性能が低下する可能性があります。
- 壁や天井に設置する必要がある場合、
 1. 本取扱説明書の指示に従って装置を取り付けてください。
 2. 怪我を防ぐため、本装置は取り付け説明書に従い、取り付け面に確実に固定してください。
- 本製品に電源アダプターが同梱されている場合は、同梱の電源アダプターのみを使用してください。
- ご自身で配線を行う場合は、本器に表示されている電気的定格に適合する電源ケーブルを選択してください。ケーブルは市販のワイヤーストリッパーで適切な箇所を絶縁被覆を剥いてください。重大な

事故を防ぐため、電線は適切な長さだけ被覆を剥がす必要がありますが、導体が露出してはいけません。

- 配線、設置、分解を行う前に、電源が遮断されていることを確認してください。

規制の遵守および安全に関する情報

本装置を使用する前に、この文書に記載されているすべての情報と指示を注意深くお読みいただき、将来参照できるよう保管してください。

本装置に関する詳細情報および取扱説明については、弊社ウェブサイト <https://www.hikvision.com> または <https://www.hi-watch.eu/> をご覧ください。また、本装置に付属のその他の文書（ある場合）を参照するか、パッケージの QR コード（ある場合）をスキャンして詳細情報を入力することもできます。

法的通知

適用される法律で許容される最大限の範囲において、本書および記載された製品（ハードウェア、ソフトウェア、ファームウェアを含む）は「現状有姿のまま」かつ「欠陥およびエラーを含むまま」提供されます。HIKVISIONは、明示的または黙示的を問わず、商品性、満足いく品質、特定目的への適合性を含むこれらに限定されない一切の保証を行います。本製品の使用は、お客様の単独の責任において行われるものとします。いかなる場合においても、HIKVISIONはお客様に対し、特別損害、結果的損害、付随的損害、間接損害（以下を含むがこれらに限定されません）について責任を負いません。営業利益の損失、事業中断、データ損失、システムの破損、文書の損失による損害を含みますがこれらに限定されません。契約違反、不法行為（過失を含む）、製品責任、または製品の使用に関連して生じた損害についても、HIKVISIONが通知を受けている場合であっても、一切の責任を負いません。（過失を含む）、製造物責任、または製品の使用に関連して生じた損害（利益の損失、営業活動の中断、データの損失、システムの破損、文書の損失を含む）について、HIKVISIONがそのような損害または損失の可能性について通知を受けていた場合であっても、一切の責任を負いません。

お客様は、インターネットの性質上、固有のセキュリティリスクが存在することを認識し、HIKVISIONは、サイバー攻撃、ハッカー攻撃、ウイルス感染、その他の原因による異常動作、プライバシー漏洩、またはサイバー攻撃、ハッカー攻撃、ウイルス感染、その他のインターネットセキュリティリスクに起因するその他の損害について一切の責任を負いません。ただし、必要に応じてクビジョンは適切な技術サポートを提供します。

お客様は、本製品を適用されるすべての法令に従って使用することに同意し、その使用が法令に準拠していることを確認する責任はお客様のみにあります。特に、お客様は本製品の使用が第三者の権利を侵害しないよう責任を負います。これには、例示的に挙げれば、パブリシティ権、知的財産権、データ保護に関する権利、その他のプライバシー権などです。本製品を、大量破壊兵器の開発または製造、化学兵器または生物兵器の開発または製造、核爆発物に関連する活動、安全でない核燃料サイクルに関連する活動、または人権侵害を支援する活動を含みます。

本文書と現行法規との間に矛盾がある場合、現行法規が優先されます。

これらの条項は、該当する商標または情報を付した製品にのみ適用されます。

EU適合宣言



本製品および付属品（該当する場合）は「CE」マークを取得しており、2014/30/EU 指令（EMC）、2014/35/EU 指令（低電圧）、2011/65/EU 指令（RoHS）に準拠しています。

警告：家庭環境において、クラスA製品は電波干渉を引き起こす可能性があります。その場合、ユーザーは適切な対策を講じるよう求められることがあります。

杭州海康威視デジタル技術有限公司は、本装置（ラベル参照）がEU指令2014/53/EUに適合していることをここに宣言します。

EU適合宣言の全文は、以下のインターネットアドレスで閲覧可能です：<https://www.hikvision.com/en/support/compliance/declaration-of-conformity>。

周波数帯域及び電力 (CE及び)

以下の無線機器に適用される周波数帯域及び送信電力（放射及び/又は伝導）の制限は次のとおりです：

機器モデル	帯域及びモード	送信電力 (PIRE)	周波数範囲
/Sシリーズ W (モデル名には)	2.4 GHz Wi-Fi	802.11b: 17 dBm 802.11g: 15 dBm 802.11n: 14 dBm	2.402 GHz ~ 2.483 GHz
デバイス名には「W」が含まれます)			

機器モデル	帯域およびモード	送信電力 (PIRE)	送信周波数範囲	受信周波数範囲
4Gシリーズ	2G:	GSM900: 33 dBm ±2	GSM900: 880 ~ 915 MHz	GSM900: 925 ~ 960 MHz
ks	GSM900/DCS1800	dBm	DCS1800: 1710 ~ 1785 MHz	DCS1800: 1805 ~ 1880 MHz
番号	3G: WCDMA	DCS1800: 30 dBm ±2	バンド WCDMA 1: 1920 ~ 1980 MHz	WCDMA バンド 1: 2110 ~ 2170
de ks	U1/BS/BS	dBm	WCDMA 5 バンド: 824 ~ 849 MHz	MHz
モデル	4G: FDD-LTE	WCDMA バンド 1: 24	WCDMA バンド 8: 880 ~ 915 MHz	WCDMA バンド 5: 869 ~ 894
デバイス	U1/3/5/7/8/20/28	dBm +1/3 dBm	LTE バンド 1: 1920 ~ 1980 MHz	MHz
含まれる	TDD-LTE	WCDMA 5 帯域: 24	LTE バンド 3: 1710 ~ 1785 MHz	WCDMA バンド 8: 925 ~ 960
(7/4G)	B38/40/41	dBm +1/3 dBm	LTE 5 帯域: 824 ~ 849 MHz	MHz
		バンド WCDMA 8: 24	LTE バンド 7: 2500 ~ 2570 MHz	LTE バンド 1: 2110 ~ 2170 MHz
		dBm +1/3 dBm	LTE バンド 8: 880 ~ 915 MHz	Banda LTE 3: 1805 a 1880 MHz
		FDD LTE バンド: 23 dBm	LTE 20 帯域: 832 ~ 862 MHz	LTE 5 帯域: 869 ~ 894 MHz
		± 2 dBm	LTE 28 帯域: 703 ~ 748 MHz	LTE 7 帯域: 2620 ~ 2690 MHz
		TDD-LTE 帯域: 23 dBm	LTE バンド 38: 2570 ~ 2620 MHz	LTE バンド 8: 925 ~ 960 MHz
		± 2 dBm	LTE 40 バンド: 2300 ~ 2400 MHz	LTE 20 バンド: 791 ~ 821 MHz
			LTE 41 帯域: 2496 ~ 2690 MHz	LTE 28 バンド: 758 ~ 803 MHz
				LTE 38 帯域: 2570 ~ 2620 MHz
				LTE 40 バンド: 2300 ~ 2400 MHz
				LTE 41 バンド: 2496 ~ 2690 MHz

認定メーカー製のアダプターを使用してください。詳細な電気的要件については、製品の技術仕様を参照してください。

認定メーカーが提供するバッテリーを使用してください。バッテリーの詳細な要件については、製品の技術仕様を参照してください。

指令2012/19/EU (RAEE指令): 欧州連合では、このマークが付いた製品は分別収集なしに一般廃棄物として廃棄できません。適切にリサイクルのため、本製品は同等の新品機器を購入した店舗へ返却するか、指定の回収拠点で廃棄してください。詳細は以下をご覧ください: www.recyclethis.info

規則 (EU) 2023/1542 (電池に関する規制): 本製品には電池が含まれており、規則 (EU) 2023/1542 に準拠しています。この電池は、欧州連合において分別収集なしに一般廃棄物として廃棄することはできません。製品の取扱説明書で電池に関する詳細情報を確認してください。電池にはこの記号が印刷されており、カドミウム (Cd) または鉛 (Pb) を含むことを示す文字が含まれています。適切にリサイクルのため、電池は販売店に返却するか、指定の廃棄物回収場所に持ち込んでください。詳細は以下をご覧ください: www.recyclethis.info

すべての安全情報をよくお読みください。

- ケーブル、ケーブル、ケーブルその他のセキュリティ設定の適切な設定は、設置者および/またはエンドユーザーの責任です。
- プラグをコンセントにしっかりと差し込んでください。複数の機器を1つの電源アダプターに接続しないでください。付属品や周辺機器の接続・取り外しを行う前に、本機の電源を切ってください。
- 電源コンセントは機器の近くに設置し、容易にアクセスできる状態にしてください。
- 危険を示すマークが付いた機器の場合、端子に接続される外部配線は、適切な訓練を受けた者による設置が必要です。
- この機器は、子供がいる可能性のある場所での使用には適していません。警告:



1. 電池を飲み込まないでください。化学やけどの危険性があります!
2. 本製品にはボタン電池が内蔵されています。ボタン電池を飲み込むと、わずか2時間で重篤な内部やけどを負い、死に至る可能性があります。
3. 不適切な種類の電池への交換は

保護機能が失われる可能性があります（例：一部のリチウム電池の場合）。

4. バッテリーを火中に投げ込んだり、高温のオープンに入れたり、機械的に押しつぶしたり切断したりしないでください。爆発する恐れがあります。

5. 極端に高温の場所にバッテリーを放置しないでください。爆発したり、電解液や可燃性ガスが漏れる恐れがあります。

6. バッテリーを極端に低い気圧にさらさないでください。爆発したり、電解液や可燃性ガスが漏れる恐れがあります。

7. 使用済み電池は指示に従って廃棄してください。

- 本機から煙、異臭、異音がした場合は、直ちに電源を切り、電源プラグをコンセントから抜き、サービスセンターにご連絡ください。
- 可能な限り、無停電電源装置（UPS）と推奨ハードディスクドライブを使用して本装置をご使用ください。
- ファンブレードやモーターを備えたデバイスについては、身体の一部をファンブレードやモーターから離してください。メンテナンスや修理中は電源を切ってください。
- 入力端子などの露出部品には触れないでください。電源を切った後も、少なくとも5分間は通電している可能性があるため、十分注意してください。
- 不安定な場所に本装置を設置しないでください。装置が落下し、重傷や死亡事故を引き起こす恐れがあります。
- 本製品が3ピンプラグを使用している場合、必ず接地されたコンセントに正しく接続してください。

予防および安全上の注意事項

本装置の接続および使用前に、以下の注意事項をご確認ください：

- 本製品は水滴や水しぶきにさらさないでください。また、花瓶などの液体を含む物を本製品の上に置かないでください。
- 点灯したろうそくなどの裸火を本機の上に置かないでください。
- 通気口のある機器の場合、新聞紙、テーブルクロス、カーテンなどの物で通気口を覆って塞がないでください。ベッド、ソファ、カーペット、または同様の表面の上に機器を置いて排気口を塞がないでください。
- 高温環境下（40°C(104°F)～55°C(131°F)）では、一部のアダプターの電力供給能力が低下する場合があります。
- 壁や天井に設置する必要がある場合：
 1. 本マニュアルの指示に従って設置してください。
 2. 怪我を防ぐため、この装置は設置説明書に従い設置面にしっかりと固定してください。
- 本製品のパッケージに電源アダプターが含まれている場合は、付属のアダプターのみを使用してください。
- 電気設備の設置を自身で行う場合は、装置に表示されている電気的パラメータに基づき適切な電源ケーブルを選択してください。標準的なケーブルストリッパーを使用して、指定位置でケーブルの被覆を剥がしてください。重大な損傷を防ぐため、被覆を剥がしたケーブルの長さは適切に調整し、導体が露出しないようにしてください。
- 接続、設置、または分解を行う前に、電源が切断されていることを確認してください。

Italiano

規制への適合および安全に関する情報

本装置を使用する前に、この文書に記載されているすべての情報と指示を注意深くお読みください。また、将来参照できるよう保管してください。

今後の参照用に保管してください。

本装置に関する詳細情報および取扱説明については、弊社のウェブサイト <https://www.hikvision.com> または <https://www.hi-watch.eu/> をご覧ください。詳細情報については、本装置に付属のその他の文書（入手可能な場合）を参照するか、パッケージに記載の QR コード（ある場合）をスキャンしてください。

免責事項

適用される法律で認められる最大限の範囲において、本書および記載された製品（関連ハードウェア、ソフトウェア、ファームウェアを含む）は「現状有姿のまま」かつ「あらゆる欠陥およびエラーを含む状態で」提供されます。HIKVISION は、商品性、満足度のいかなる保証も行いません。ユーザーは自己の責任において本製品を使用するものとします。HIKVISION は、特別損害、結果的損害、付随的損害を含む（ただしこれらに限定されない）損害について、ユーザーに対する一切の責任を負いません。これには、契約違反、不法行為（過失を含む）、製品の損傷、または製品の使用に関連するその他の損害（利益の損失、事業の中断、データの損失、システムの損傷、文書の損失を含む）から生じる損害が含まれます。（過失を含む）、製品損害賠償責任、または製品の使用に関連して生じた損害または損失の可能性について通知されていた場合であっても、一切の責任を負いません。

ユーザーは、インターネットの本質に内在するセキュリティリスクを認識し、HIKVISION が以下の事項に関する一切の責任を負わないことを承諾します：機密性の侵害、またはサイバー攻撃、ウイルス感染、その他のインターネット上のセキュリティリスクに起因するその他の損害について一切の責任を負わないことを認めるものとします。ただし、HIKVISION は必要に応じてタイムリーな技術サポートを提供します。

ユーザーは、適用されるすべての法律に従って製品を使用することに同意し、その適切な使用について単独で責任を負うものとします。特に、ユーザーは、本製品の使用が、例えば以下のような第三者の権利を侵害しないことを保証する責任を負います。パブリシティ権、知的財産権、知的財産権、データ保護に関する権利、その他のプライバシー権など、第三者の権利を侵害しないこと。本製品を、大量破壊兵器の製造、化学兵器または生物兵器の開発もしくは製造、核爆発関連活動、安全でない核燃料関連活動、または人権侵害を引き起こす活動など、禁止された目的での本製品の使用は一切認められません。本規定と現行法規との間に矛盾が生じた場合、現行法規が優先する。

これらの条項は、該当する商標または情報を表示する製品にのみ適用されます。

EU適合宣言



本製品および付属品には「CE」マークが付けられており、指令 2014/30/EU (CEM)、2014/35/EU (低電圧指令)、2011/65/EU (RoHS) に規定される、現行の欧州統一規格に準拠しています。

警告：クラスA製品は、住宅環境において電波干渉を引き起こす可能性があります。その場合、ユーザーは適切な対策を講じる必要があります。

杭州海康威視デジタル技術有限公司は、本装置（ラベル参照）が指令2014/53/EUに適合していることをここに宣言します。

EU適合宣言の全文は、以下のアドレスでご覧いただけます：<https://www.hikvision.com/en/support/compliance/declaration-of-conformity>。

周波数帯域及び出力 (CE向け)

以下の無線機器に適用される周波数帯域および送信電力（放射および/または伝導）の公称限界値は次のとおりです。

機器モデル	帯域とモード	送信電力 (ERP)	周波数範囲
JWシリーズ（機器モデル名は「JW」の表記を含む）	2.4 GHz Wi-Fi	802.11b: 17 dBm 802.11g: 15 dBm 802.11n: 14 dBm	2.402 GHz から 2.483 GHz

装置モデル	帯域とモード	送信電力 (ERP)	送信周波数範囲	受信周波数範囲
シリーズ /4G (名称モデル)	2G:	GSM900: 33 dBm ±2 dBm	GSM900: 880 ~ 915 MHz DCS1800: 1710 ~ 1785 MHz	GSM900: 925 ~ 960 MHz DCS1800: 1805 ~ 1880 MHz
デバイス	3G: WCDMA	DCS1800: 30 dBm ±2 dBm	バンド 1 WCDMA: 1920 から 1980 MHz	バンド 1 WCDMA: 2130 から
規格「4G」	4G: FDD-LTE	バンド 1 WCDMA: 24	バンド 5 WCDMA: 824 から 849	2170 MHz

81/3/5/7/8/20/28	dBm +1/-3 dBm	MHz	バンド 5 WCDMA: 869 から
TDD-LTE	バンド 5 WCDMA: 24	バンド 8 WCDMA: 880 から 915	894 MHz
838/40/41	dBm +1/-3 dBm	MHz	バンド 8 WCDMA: 925 から
	バンド 8 WCDMA: 24	バンド 1 LTE: 1920 から 1980 MHz	960 MHz
	dBm +1/-3 dBm	バンド 3 LTE: 1710 ~ 1785 MHz	バンド 1 LTE: 2110 ~ 2170 MHz
	LTE FDD バンド: 23	Banda 5 LTE: Da 824 a 849 MHz	MHz
	dBm ± 2 dBm	Banda 7 LTE: Da 2500 a 2570 MHz	Banda 3 LTE: Da 1805 a 1880
	LTE TDD バンド: 23	Banda 8 LTE: Da 880 a 915 MHz	MHz
	dBm ± 2 dBm	Banda 20 LTE: Da 832 a 862 MHz	Banda 5 LTE: Da 869 a 894
		Banda 28 LTE: Da 703 a 748 MHz	MHz
		Banda 38 LTE: 2570 ~ 2620	Banda 7 LTE: 2620 ~ 2690
		MHz	MHz
		Banda 40 LTE: Da 2300 a 2400	Banda 8 LTE: Da 925 a 960
		MHz	MHz
		Banda 41 LTE: Da 2496 a 2690	Banda 20 LTE: Da 791 a 821
		MHz	MHz
			Banda 28 LTE: Da 758 a 803
			MHz
			Banda 38 LTE: Da 2570 a 2620
			MHz
			Banda 40 LTE: Da 2300 a 2400
			MHz
			Banda 41 LTE: Da 2496 a 2690
			MHz

認定メーカーが提供する電源装置を使用してください。詳細な電源要件については製品仕様書を参照してください。

認定メーカーが提供するバッテリーを使用してください。詳細なバッテリー要件については製品仕様書を参照してください。

指令2012/19/EU (WEEE)：本マークが付された製品は、欧州連合域内で一般家庭ごみとして廃棄できません。適切な廃棄のため、新品購入時に販売店へ返却するか、指定回収拠点で処分してください。詳細はwww.recyclethis.infoをご参照ください。



規則 (EU) 2023/1542 (電池に関する規則)：本製品には電池が含まれており、規則 (EU) 2023/1542 に準拠しています。欧州連合では、電池を一般家庭ごみとして廃棄することはできません。電池に関する詳細情報は、製品の取扱説明書をご参照ください。本電池にはカドミウム (Cd) または鉛 (Pb) の略号を含む本記号が表示されています。適切な廃棄のため、電池は地元の販売店へ返却するか、指定回収拠点で処分してください。詳細はウェブサイト www.recyclethis.info をご参照ください。



よく読みください。

セキュリティパラメータを正しく設定することは、設置業者および/またはエンドユーザー

の責任です。

- プラグを確実にコンセントに差し込んでください。同じ電源アダプターに複数の機器を接続しないでください。付属品や周辺機器の接続・取り外しを行う前に、本体の電源を切ってください。
- コンセントは機器の近くに設置し、容易にアクセスできる状態にしてください。
- 危険電圧を示す記号が付いた機器の場合、端子への外部配線は有資格技術者によって設置されなければなりません。
- お子様がいる環境での使用は避けてください。警告：



1. 電池を飲み込まないでください。危険：化学やけどの恐れがあります！
2. 本製品にはボタン電池が含まれています。誤飲した場合、この種の電池はわずか2時間で深刻な内部やけどを引き起こし、死に至る可能性があります。

3. 不適切な電池への交換は、安全装置の正常な作動を妨げる可能性があります（例：特定のリチウム電池）。
 4. 電池を火の中や高温のオープンに捨てたり、押しつぶしたり切断したりしないでください。爆発の危険があります。
 5. 過度の環境温度にさらされた電池は、爆発したり、可燃性の液体やガスを漏出したりする可能性があります。
 6. 極端に低い気圧にさらされた電池は、爆発したり、液体や可燃性ガスを漏出する可能性があります。
 7. 使用済み電池は指示に従って廃棄してください。
- デバイスから煙、異臭、異音が生じた場合は、直ちに電源を切り、電源コードを抜いて、サービスセンターにご連絡ください。
 - 本機は、無停電電源装置（UPS）とともに使用し、可能であれば、メーカーが推奨するハードディスクドライブを使用してください。
 - ファンやモーターを備えた機器では、身体の一部をファンやモーターから遠ざけてください。メンテナンス中は電源を切ってください。
 - 露出している部品（コンセントの金属接点など）には触れないでください。また、電源スイッチを切った後、少なくとも5分間は待ってください。残留電気が残っている可能性があります。
 - 本機を不安定な場所に設置しないでください。本機が落下し、重傷または死亡事故を引き起こす恐れがあります。
 - 本装置が3極電源プラグを使用している場合は、必ず接地されたコンセントに正しく接続してください。

予防および注意事項

本装置の接続および使用前に、以下の注意事項をご確認ください：

- 本装置は水滴や水しぶきにさらさないでください。そのため、液体の入った容器（例：花瓶）などを置かないでください。
- 本機の上には、ろうそくなどの裸火を置かないでください。
- 通気口のある装置の場合、新聞紙、テーブルクロス、カーテンなどの物で通気口を覆って塞がないでください。ベッド、ソファ、カーペット、または同様の表面に装置を置いて通気口を塞がないでください。
- 動作温度が高い場合（40 °C (104 °F) ~ 55 °C (131 °F)）、一部のアダプタの電力が低下する場合があります。
- 壁や天井に設置する必要がある場合は、
 1. 本マニュアルの指示に従って装置を設置してください。
 2. 人身事故を防ぐため、本装置は関連する指示に従い、設置面に確実に固定してください。
- 本製品に付属の電源アダプターのみを使用してください（製品パッケージに含まれている場合）。
- 配線を自身で行う場合は、装置のラベルに記載された電気的パラメータに基づいて電源線を選択してください。通常のストリッパーを使用して適切な箇所を被覆を剥いてください。重大な結果を避けるため、被覆を剥いた線の長さは適切であり、導体が露出していないことを確認してください。
- 配線、設置、または分解を行う前に、電源が切れていることを確認してください。

Português

規制への適合および安全に関する情報

本製品をご使用になる前に、本書に記載されているすべての情報および指示をよくお読みになり、将来参照できるよう保管してください。

本製品に関する詳細情報および取扱説明については、<https://www.hikvision.com> または <https://www.hi-watch.eu/> をご覧ください。また、本製品に付属のその他の文書（ある場合）を参照するか、パッケージに記載のQRコード（ある場合）を読み取って詳細情報をご確認ください。

法的責任の免除

適用される法律で認められる範囲において、本文書および記載された製品（関連するハードウェア、ソフトウェア、ファームウェアを含む）は「現状有姿のまま」かつ「あらゆる欠陥およびエラーを含む状態」で提供されます。HIKVISIONは、明示的または黙示的を問わず、商品性、サービスの品質、特定の目的への適合性を含むがこれらに限定されない保証を一切行いません。本製品の使用は、お客様の責任において行われます。いかなる状況においても、HIKVISIONは、お客様に対して、特別損害、結果的損害、付随的損害、間接損害（商業上の利益の損失、事業の中断、データの損失、システムの破損、その他の損害を含むがこれらに限定されない）について責任を負いません。営業利益の損失、事業中断、データ損失、システム破損、文書喪失などによる損害が含まれますがこれらに限定されません。契約違反、不法行為（過失を含む）、製造物責任、または製品の使用に関連して生じた損害について、HIKVISIONがそのような損害または損失の可能性について事前に警告されていた場合であっても、一切の責任を負いません。

ユーザーは、インターネットの性質上、固有のセキュリティリスクが存在することを認識し、HIKVISIONは、異常動作、プライバシーの喪失、またはサイバー攻撃、ハッキング攻撃、ウイルス感染、その他のインターネットセキュリティに関連するリスクに起因するその他の損害について、HIKVISIONは一切の責任を負いません。ただし、HIKVISIONは要請があった場合、適時に技術サポートを提供します。

ユーザーは、適用されるすべての法律に従って本製品を使用することに同意し、その使用が適用される法律に準拠していることを保証する唯一の責任を負うものとします。特に、ユーザーは、第三者の権利（出版権、知的財産権、データ保護権、その他あらゆる権利を含むがこれらに限定されない）を侵害しないよう、本製品を使用する責任を負います。著作権、知的財産権、データ保護権、その他のプライバシー権を含むがこれらに限定されない権利を侵害しないよう、本製品を利用することについて責任を負います。ユーザーは、大量破壊兵器の開発または製造、化学兵器または生物兵器の開発または製造、核燃料サイクルに関連する活動、または人権侵害を支援する目的での使用を含みますがこれらに限定されません。

本契約書と適用される法律との間に矛盾がある場合、適用される法律が優先する。

本条項は、対応する表示または情報を有する製品にのみ適用されます。

EU適合宣言



本製品および付属品（該当する場合は）「CE」マークを有し、指令2014/30/EU（EMC）、指令2014/35/EU（LVD）、指令2011/65/EU（RoHS）に規定される欧州調規格に適合しています。

注意：家庭環境において、クラスA製品は電波干渉を引き起こす可能性があり、その場合、ユーザーは適切な措置を講じる必要がある場合があります。

本書類により、杭州海康威視デジタル技術有限公司は、本装置（ラベル参照）が指令2014/53/EUに適合していることを宣言します。

EU適合宣言の全文は、以下のインターネットアドレスで閲覧可能です：<https://www.hikvision.com/en/support/compliance/declaration-of-conformity>。

周波数帯域及び電力（EIRP）

以下の無線機器に適用される周波数帯域および送信電力（放射および/または伝導）の公称限界値は以下の通りです：

機器モデル	バンドとモード	等方放射等価電力（EIRP）	周波数帯域
シリーズ/W（モデル名にデバイス名に「W」が含まれる）	2.4 GHz Wi-Fi	802.11b: 17 dBm 802.11g: 15 dBm 802.11n: 14 dBm	2.402 GHz ~ 2.483 GHz

機器モデル	バンドおよびモード	等方放射等価電力（EIRP）	送信周波数帯域	受信周波数帯域
シリーズ/4G（GSM900/DCS1800）	2G: GSM900/DCS1800	GSM900: 33 dBm ± 2 dBm	GSM900: 880 ~ 915 MHz DCS1800: 1710 ~ 1785 MHz	GSM900: 925 ~ 960 MHz DCS1800: 1805 ~ 1880 MHz
シリーズ/4G（3G/WCDMA）	3G: WCDMA B1/B5/B8	DCS1800: 30 dBm ± 2 dBm	WCDMA 1 帯域: 1920 ~ 1980 MHz	WCDMA 1 帯域: 2110 ~ 2170 MHz

content ("AG")	4G: FDD LTE B1/3/5/7/8/20/28	WCDMA バンド 1: 24 dBm +1/-3 dBm	WCDMA 5 バンド: 824~849 MHz WCDMA バンド 8: 880~915 MHz	WCDMA 5 バンド: 869~894 MHz
	TDD LTE B38/40/41	WCDMA 5 帯域: 24 dBm +1/-3 dBm	LTE バンド 1: 1920~1980 MHz Banda LTE 3: 1710 a 1785 MHz Banda LTE 5: 824~849 MHz	WCDMA バンド 8: 925~960 MHz
		WCDMA バンド 8: 34 dBm +1/-3 dBm	LTE バンド 7: 2500~2570 MHz LTE バンド 8: 880~915 MHz	LTE バンド 1: 2110~2170 MHz LTE バンド 3: 1805~1880 MHz
		LTE FDD バンド: 23 dBm ±2 dBm	LTE 20 バンド: 832~862 MHz Banda LTE 28: 703~748 MHz	LTE 5 帯域: 869~894 MHz LTE 7 帯域: 2620~2690 MHz LTE バンド 8: 925~960 MHz
		LTE TDD バンド: 23 dBm ±2 dBm	LTE バンド 38: 2570~2620 MHz LTE 40 帯域: 2300~2400 MHz LTE 41 帯域: 2496~2690 MHz	LTE 20 バンド: 791~821 MHz LTE 28 帯域: 758~803 MHz Banda LTE 38: 2570 a 2620 MHz Banda LTE 40: 2300 a 2400 MHz Banda LTE 41: 2496 a 2690 MHz

認定メーカーが提供する電源アダプターを使用してください。電源に関する詳細な要件については、製品仕様書を参照してください。

認定メーカーが提供するバッテリーを使用してください。バッテリーに関する詳細な要件については、製品仕様書を参照してください。

指令2012/19/EU (WEEE指令)：このマークが付いた製品は、欧州連合域内で一般廃棄物として廃棄できません。適切なリサイクルのため、同等の新機器購入時に現地販売店へ本製品を返却するか、適切な回収拠点で廃棄してください。詳細は www.recyclethis.info をご覧ください。

規制(EU) 2023/1542 (電池に関する規制)：本製品には電池が含まれており、規制(EU) 2023/1542 に準拠しています。電池は欧州連合(EU) 域内で一般廃棄物として廃棄できません。電池に関する詳細情報は製品文書をご参照ください。バッテリーにはこの記号が表示されており、カドミウム (Cd) または鉛 (Pb) 含有を示す文字が記載されている場合があります。製品を適切にリサイクルするには、バッテリーを販売店に返却するか、適切な回収場所に持ち込んでください。詳細は以下を参照：www.recyclethis.info。



すべての情報を必ずお読みください。

その他のセキュリティ設定の適切な設定は、設置者および/またはエンドユーザーの責任

です。

- プラグをコンセントにしっかりと差し込んでください。複数の機器を1つの電源アダプターに接続しないでください。付属品や周辺機器の接続/切断を行う前に、本体の電源を切ってください。
- コンセントは機器の近くに設置し、容易にアクセスできる状態にしてください。
- 生命の危険を示す表示がある装置の場合、端子に接続された外部配線は、適切な訓練を受けた者による設置が必要です。
- この機器は、子供がいる可能性のある場所での使用には適していません。警告：



1. 電池を飲み込まないでください。化学物質による火傷の危険性があります！
2. 本製品にはボタン型電池が含まれています。ボタン型電池を飲み込むと、わずか2時間で重篤な内部やけどを引き起こし、死に至る可能性があります。
3. 誤った種類の電池と交換すると、保護装置が破壊される可能性があります(例：一部のリチウム電池)。
4. 電池を火の中や高温のオープンで廃棄したり、機械的に押しつぶしたり切断したりしないでください。爆発を引き起こす可能性があります。
5. 極端に高温の環境にバッテリーを放置しないでください。

爆発や可燃性液体・ガスの漏出を引き起こす可能性があります。

6. バッテリーを極端に低い気圧にさらさないでください。

7. 使用済みの電池は、指示に従って廃棄してください。

- 本機から煙、異臭、異音がした場合は、直ちに電源を切り、電源プラグをコンセントから抜き、サービスセンターにご連絡ください。
- 本装置はUPSと併用し、可能であればメーカー推奨のHDDを使用してください。
- ファンブレードやモーターを備えたデバイスでは、身体の一部をファンブレードやモーターから離してください。メンテナンス作業中は電源を切ってください。
- 保護されていない部品（入力端子の金属接点など）には触れないでください。また、プレーカーを落ととしても電気は残っている可能性があるため、少なくとも5分間は待ってください。
- 不安定な場所に本装置を置かないでください。本装置が落下し、重傷や死亡事故を引き起こす恐れがあります。
- 本装置が3ピン電源を使用する場合、必ず接地されたコンセントに正しく接続してください。

予防措置および注意事項

本装置の電源投入および操作前に、以下の事項に注意してください：

- 本装置は水漏れや水しぶきにさらさないでください。また、水を入れた容器などの液体を本装置の上に置かないでください。
- デバイスにろうそくなどの裸火を置かないでください。
- 通気口のある機器の場合、新聞紙、テーブルクロス、カーテンなどの物品で通気口を塞ぎ、通気口を妨げてはいけません。機器をベッド、ソファ、カーペット、その他の同様の表面の上に置いて通気口を塞がないでください。
- 動作温度が高い場合（40°C~55°C）、一部のアダプタの電力が低下する場合があります。
- 壁や天井に設置する必要がある場合、
 1. 本マニュアルの指示に従って設置してください。
 2. 怪我を防ぐため、本装置は設置場所の表面に設置指示書に従って正しく固定してください。
- 本装置の包装に電源アダプターが含まれている場合は、付属のアダプターのみを使用してください。
- 本装置を単独で接続する必要がある場合は、装置に表示されている電気的パラメータに従って、電源に対応する電線を選択してください。標準的なケーブルストリッパーを使用して、対応する位置で電線の被覆を剥いてください。深刻な結果を避けるため、被覆を剥いた電線の長さは適切であり、導体が露出していないことを確認してください。
- 装置の取り付け・分解時、およびケーブル接続前には必ず電源を切ってください。

Nederlands

規制遵守および安全性に関する情報

本装置をご使用になる前に、この文書に記載されているすべての情報と指示をよくお読みください。また、後で参照できるよう保管してください。詳細情報および操作手順については、当社ウェブサイト <https://www.hikvision.com> または <https://www.hi-watch.eu/> をご覧ください。また、本製品に別梱されているその他の文書（存在する場合）を参照するか、パッケージに記載されているQRコード（存在する場合）をスキャンして詳細情報を入力することもできます。

法的免責事項

本文書および記載の製品（関連ハードウェア、ソフトウェア、ファームウェアを含む）は、適用される法律が許容する最大限の範囲において「現状有姿のまま」「欠陥および不具合を含む」状態で提供されます。HIKVISIONは、商品性、品質に関する満足度、特定目的への適合性を含むがこれらに限定されない、明示的または黙示的な保証を一切行いません。本製品の使用はお客様の自己責任で行ってください。HIKVISIONは、特別損害、付随的損害、偶発的損害、間接損害（利益損失、業務中断、データ損失、システム破損、文書喪失を含むがこれらに限定されない損害）について、契約違反、過失を含む不法行為、製造物責任その他の理由によるものであっても、また、HIKVISIONがそのような損害または損失について通知を受けていた場合であっても、一切の責任を負いません。

お客様は、インターネットの性質上、固有のセキュリティリスクが伴うことを認識します。また、HIKVISIONは、サイバー攻撃、ハッカー攻撃、ウイルス感染、その他のインターネットセキュリティリスクに起因する異常動作、プライバシー漏洩、その他の損害について一切の責任を負いません。ただし、必要に応じてHIKVISIONは一時的な技術サポートを提供します。

お客様は、本製品の使用がすべての適用される法律に準拠することに同意し、お客様の使用が適用される法律に準拠していることを保証する唯一の責任を負います。お客様は、本製品の使用が第三者の権利（特に、パブリシティ権、知的財産権、データ保護その他のプライバシー権を含むがこれらに限定されない権利）を侵害しないことについて、お客様が単独で責任を負います。お客様は、大量破壊兵器の開発または製造、化学兵器または生物兵器の開発または製造、核爆発装置に関連するあらゆる活動、安全でない核燃料サイクル、または人権侵害を支援する目的での使用を含みません。

本文書と適用される法令との間に矛盾がある場合、後者が優先する。

これらの条項は、対応する表示または情報を有する製品にのみ適用されます。

EU適合宣言



本製品および付属品（該当する場合は）「CE」マークを表示しており、指令2014/30/EU（EMCD）、指令2014/35/EU（LVD）、指令2011/65/EU（RoHS）に基づく適用される欧州調和規格に適合しています。

警告：家庭環境において、クラスA製品は電波障害を引き起こす可能性があります。その場合、ユーザーは適切な対策を講じる必要があります。

杭州 Hikvision デジタルテクノロジー株式会社は、本装置（ラベル参照）が指令2014/53/EUに準拠していることをここに宣言します。

EU適合宣言の全文は、以下のインターネットアドレスでご覧いただけます：<https://www.hikvision.com/en/support/compliance/declaration-of-conformity>

周波数帯域と出力（CISPR）

以下の無線機器に適用される周波数帯域および送信電力（放射および/または伝導）の公称限界値は次のとおりです：

装置モデル	帯域とモード	電力伝送 (ERP)	周波数帯域
/Wシリーズ（デバイスモデル名に「/W」を含む）	WiFi 2.4 GHz	802.11b: 17 dBm 802.11g: 15 dBm 802.11n: 14 dBm	2.402 GHz ~ 2.483 GHz

装置モデル	帯域とモード	電力伝送 (ERP)	送信周波数帯域	受信周波数帯域	
/4Gシリーズ（名称に「/4G」を含む）	2G	GSM900: 33 dBm ±2 dBm	GSM900: 880 ~ 915 MHz	GSM900: 925 ~ 960 MHz	
	GSM900/DCS1800	DCS1800: 30 dBm ±2 dBm	DCS1800: 1710 ~ 1785 MHz	DCS1800: 1805 ~ 1880 MHz	
	3G: WCDMA	WCDMAバンド 1: 24 dBm ±1/3 dBm	WCDMA バンド 1: 1920 から 1980 MHz	WCDMAバンド 1: 2110 ~ 2170 MHz	
	B1/B5/B8	WCDMAバンド 5: 24 dBm ±1/3 dBm	WCDMA バンド 5: 824 ~ 849 MHz	WCDMA バンド 5: 869 ~ 894 MHz	
	4G: FDD-LTE	B1/B3/5/7/8/20/28	WCDMA バンド 8: 24 dBm ±1/3 dBm	LTE バンド 1: 1920 ~ 1980 MHz	LTE バンド 1: 2110 ~ 2170 MHz
	TDD-LTE	B38/40/41	WCDMA バンド 8: 24 dBm ±1/3 dBm	LTE バンド 3: 1710 ~ 1785 MHz	LTE バンド 3: 2110 ~ 2170 MHz

		LTE FDDバンド: 23 dBm ± 2 dBm LTE TDD バンド: 23 dBm ± 2 dBm	LTE バンド 5: 824 ~ 849 MHz LTE バンド 7: 2500 ~ 2570 MHz LTE バンド 8: 880 ~ 915 MHz LTE バンド 20: 832 ~ 862 MHz LTE バンド 28: 703 ~ 748 MHz LTE バンド 38: 2570 ~ 2620 MHz LTE バンド 40: 2300 ~ 2400 MHz LTE バンド 41: 2496 ~ 2690 MHz	LTE バンド 3: 1805 ~ 1880 MHz LTE バンド 5: 869 ~ 894 MHz LTE バンド 7: 2620 ~ 2690 MHz LTE バンド 8: 925 ~ 960 MHz LTE バンド 20: 791 ~ 821 MHz LTE バンド 28: 758 ~ 803 MHz LTE バンド 38: 2570 ~ 2620 MHz LTE バンド 40: 2300 ~ 2400 MHz LTE バンド 41: 2496 から 2690 MHz
--	--	---	---	--

認定メーカーが提供するACアダプターを使用してください。電源に関する正確な要件については、製品仕様書を参照してください。

認定メーカーが提供するバッテリーを使用してください。バッテリーに関する正確な要件については、製品仕様書を参照してください。

指令 2012/19/EU (WEEE 指令): この記号が付いている製品は、欧州連合域内で一般家庭ごみとして廃棄してはなりません。適切なリサイクルのため、同種の新しい機器を購入する際には、お近くの販売店に本製品を引き取ってもらうか、指定の回収場所に持ち込んでください。詳細については、www.recyclethis.info をご覧ください。




規則 (EU) 2023/1542 (電池規則): 本製品には電池が含まれており、規則 (EU) 2023/1542 に準拠しています。欧州連合域内では、電池を一般家庭ごみとして廃棄しないでください。電池に関する詳細は製品説明書をご参照ください。電池にはこの記号が表示されており、カドミウム (Cd) または鉛 (Pb) を示す文字が含まれる場合があります。適切なリサイクルのため、販売店または指定回収拠点へ電池を返却してください。詳細は www.recyclethis.info をご参照ください。



景をよくお読みください。

※ その他のセキュリティ設定の適切な構成は、設置者および / または エンド

ユーザーの責任です。

- プラグをコンセントにしっかり差し込んでください。1つの電源アダプターに複数の機器を接続しないでください。付属品や周辺機器の接続 取り外しを行う前に、必ず本体の電源を切ってください。
- コンセントは機器の近くに設置し、容易にアクセスできる状態にしておく必要があります。
- 危険電圧を示す「」マークが付いた機器の場合、端子に接続する外部配線は有資格者によって設置されなければなりません。
- この機器は、子供がいる可能性のある場所での使用には適していません。

警告:



1. 電池を飲み込まないでください。化学火傷の危険があります!
2. 本製品にはボタン電池が含まれています。ボタン電池を飲み込むと、わずか2時間以内に重度の内部やけどを引き起こし、死に至る可能性があります。
3. 誤った種類の電池で交換すると、安全装置が回避される可能性があります (例: 一部のリチウム電池の場合)。
4. 電池を火の中や高温のオープンに入れしないでください。また、機械的に押しつぶしたり切断したりしないでください。爆発の原因となります。

5. 極端に高温の環境にバッテリーを放置しないでください。爆発や可燃性液体・ガスの漏出を引き起こす可能性があります。
6. 極端に低い気圧にバッテリーをさらさないでください。爆発や可燃性液体・ガスの漏出を引き起こす可能性があります。
7. 使用済みの電池は、指示に従って廃棄してください。

- 本機から煙、異臭、異音がした場合は、直ちに電源を切り、電源コードをコンセントから抜き、サービスセンターにご連絡ください。
- 本製品はUPSと組み合わせて使用し、可能であればメーカー推奨のハードディスクを使用してください。
- ファンブレードやモーターを備えた機器では、身体の一部をモーターやファンブレードから離してください。メンテナンス中は電源を切断してください。
- 入力端子の金属接点などの露出部品には触れないでください。電源を切った後も電気が残っている可能性があるため、少なくとも5分間は待ちます。
- 本機を不安定な場所に設置しないでください。転倒により重傷や死亡事故の原因となります。
- 本機が3極プラグを使用している場合は、必ず接地されたコンセントに正しく接続してください。

予防および警告に関する注意事項

装置を接続および操作する前に、以下の注意事項を遵守してください：

- 本機は水滴や飛沫にさらさないでください。また、花瓶などの液体入りの容器を本機の上に置かないでください。
- 燃焼中のろうそくなどの裸火を本機の上に置かないでください。
- 通気口のある機器の場合、新聞紙、テーブルクロス、カーテンなどの物で通気口を覆い、通気口を塞がないでください。ベッド、ソファ、カーペット、その他の同様の表面に機器を置くことで通気口を塞がないでください。
- 動作温度が高い場合（40°C (104°F) ~ 55°C (131°F)）、一部の電源アダプターの電力供給が低下する可能性があります。
- 壁や天井に設置する必要がある場合、
 1. 本マニュアルの指示に従って設置してください。
 2. 怪我を防ぐため、本装置は取り付け面に対して設置指示に従って確実に固定してください。
- 本製品のパッケージに電源アダプターが同梱されている場合は、そのアダプターのみを使用してください。
- 装置を自身で配線する場合は、装置ラベルに記載された電気的パラメータに準拠して電力を供給するため、対応する電線を選択してください。標準的なワイヤーストリッパーを使用して、対応する位置で電線の被覆を剥がしてください。重大な結果を避けるため、被覆剥離の長さは適切である必要があり、導体が露出してはいけません。
- 装置の配線、設置、分解を行う前に、必ず電源が切断されていることを確認してください。

Čeština

法令順守および安全情報

本装置をご使用になる前に、本書に記載されているすべての情報と指示を注意深くお読みいただき、後日の参照のために本書を保管してください。本装置に関する詳細情報と指示は、当社ウェブサイト <https://www.hikvision.com> または <https://www.hi-watch.eu/> でご覧いただけます。また、装置と同梱されているその他の文書（同梱されている場合）からも情報を得ることができます。

または、機器のパッケージに記載されているQRコードをスキャンすることで入手できます（コードが記載されている場合）。

免責事項

本ドキュメントおよび記載された製品（関連ハードウェア、ソフトウェア、ファームウェアを含む）は、法律で許容される最大限の範囲において、「現状有姿」で、「あらゆる欠陥および不具合を含む」状態で提供されます。HIKVISION社は、商品性、満足度の品質、特定の目的への適合性を含む、明示的または黙示的な保証は一切提供しません。本製品の使用はお客様の自己責任で行ってください。HIKVISION社は、いかなる場合においても、特別損害、間接的損害、付随的損害、結果的損害、または偶発的損害（営業利益の損失、事業の中断、データの損失を含むがこれらに限定されない）、システム損害、文書損失を含むがこれらに限定されない損害について、本製品の使用に関連して生じた場合であっても、かかる損害が契約違反、民事上の不法行為（過失を含む）、または製造物責任に基づくものであっても、HIKVISION社がそのような損害または損失の可能性について通知されていた場合であっても、一切の責任を負いません。また、製造物責任に基づくものであっても、HIKVISION社がインターネットの本質には潜在的なセキュリティリスクが存在することを認識し、HIKVISION社は、標準外の動作、個人情報漏洩、またはサイバー攻撃・ハッキング攻撃、ウイルス感染、その他のインターネットセキュリティリスクに起因する損害について一切の責任を負いません。ただし、必要に応じてHIKVISION社はタイムリーな技術サポートを提供します。

本製品がすべての適用法令に準拠して使用されることに同意し、お客様の使用が適用される法令に準拠していることを保証する責任を負います。特に、第三者の権利（プライバシー権、知的財産権、個人データ保護権、その他のプライバシー保護権を含むがこれらに限定されない権利を侵害しない方法での製品使用について、主に責任を負います。本製品は、大量破壊兵器の開発または製造、化学兵器または生物兵器の開発もしくは製造、核爆発物もしくは危険な核燃料サイクルに関連するいかなる活動、あるいは人権侵害を支援する目的での使用を禁止します。人権侵害を支援する行為。本文書と適用される法令との間に矛盾がある場合は、法令が優先されます。

これらの部分は、対応する表示または情報を有する製品にのみ適用されます。

EU適合宣言



本製品および付属品（該当する場合）は「CE」マークを取得しており、指令 2014/30/EU (EMCD)、指令 2014/35/EU (LVD)、指令 2011/65/EU (RoHS) に規定される、現行の欧州統一規格の要件を満たしています。

警告：家庭環境において、クラスA製品は無線信号の妨害を引き起こす可能性があります。その場合、適切な対策が必要となる場合があります。

杭州海康威視デジタル技術有限公司は、本装置（ラベル参照）が指令2014/53/EUに準拠していることをここに宣言します。

EU適合宣言の全文は、以下のウェブアドレスでご覧いただけます：

<https://www.hikvision.com/en/support/compliance/declaration-of-conformity>。周波数帯域と出力（CE用）

以下の無線機器に適用される周波数帯域および送信出力（放射または伝導）の定格制限は以下の通りです：

機器モデル	帯域とモード	放射電力 (EIRP)	周波数帯域
iVシリーズ（機器モデル名には「iV」が含まれる）	Wi-Fi 2.4 GHz ネットワーク	802.11b: 17 dBm	2.402 GHz ~ 2.483 GHz
		802.11g: 15 dBm	
		802.11n: 14 dBm	

モデル仕様	帯域とモード	放射電力 (EIRP)	周波数帯域	実用周波数帯域
iVシリーズ (名称 モデル デバイス obsahuj 「4G」)	2G: GSM900/DCS1800	GSM900: 33 dBm ± 2 dBm	GSM900: 880 ~ 915 MHz	GSM900: 925 ~ 960 MHz
		DCS1800: 30 dBm ± 2 dBm	DCS1800: 1710 ~ 1785 MHz	DCS1800: 1805 ~ 1880 MHz
	3G: WCDMA B1/B5/B8	2 dBm	WCDMA バンド 1: 1920 ~ 1980 MHz	WCDMA バンド 1: 2110 ~ 2170 MHz
			1980 MHz	
	4G: FDD-LTE B1/3/5/7/8/20/28	24 dBm +1/-3 dBm	WCDMA バンド 5: 824 ~ 849 MHz	WCDMA バンド 5: 869 ~ 894 MHz
			WCDMA バンド 8: 880 ~ 915 MHz	894 MHz
	TD-LTE B38/40/41	24 dBm +1/-3 dBm	WCDMA バンド 5: 1920 ~ 1980 MHz	WCDMA バンド 8: 925 ~ 960 MHz
			LTE バンド 3: 1710 ~ 1785 MHz	960 MHz
		24 dBm +1/-3 dBm	LTE バンド 8: 824 ~ 849 MHz	LTE バンド 1: 2110 ~ 2170 MHz
			LTE バンド 7: 2500 ~ 2570 MHz	2170 MHz

	LTE FDD帯域: 23 dBm ±2 dBm LTE TDD バンド: 23 dBm ±2 dBm	LTE バンド 8: 880～915 MHz LTE バンド 20: 832～862 MHz LTE バンド 28: 703～748 MHz LTE バンド 38: 2570～2620 MHz LTE バンド 40: 2 300～2 400 MHz LTE pásmo 41: 2 496 a2 2 690 MHz	LTE バンド 3: 1805～1880 MHz LTE バンド 5: 869～894 MHz LTE バンド 7: 2 620～2 690 MHz LTE バンド 8: 925～960 MHz LTE バンド 20: 791～821 MHz LTE バンド 28: 758～803 MHz LTE バンド 38: 2 570 から 2 620 MHz LTE pásmo 40: 2 300 a2 2 400 MHz LTE pásmo 41: 2 496 a2 2 690 MHz
--	--	--	--

認定メーカーが提供する電源アダプターを使用してください。電源に関する詳細な要件は製品仕様書に記載されています。

認定メーカーが提供するバッテリーをご使用ください。バッテリーの詳細な要件は製品仕様書をご参照ください。




指令2012/19/EU (WEEE指令): このマークが付いた製品は、欧州連合において一般家庭ごみと一緒に廃棄できません。新しい同等製品を購入した際は、本製品を適切にリサイクルするため、お近くの販売店へ返却するか、指定の回収場所に廃棄してください。詳細は以下をご覧ください:
www.recyclethis.info

EU規則2023/1542 (電池に関する規則): 本製品には電池が含まれており、EU規則2023/1542に準拠しています。電池は欧州連合において一般廃棄物として廃棄できません。電池に関する詳細は製品説明書をご参照ください。電池にはこの記号が表示されており、カドミウム (Cd) または鉛 (Pb) を示す文字が含まれる場合があります。適切なリサイクルのため、電池は販売店または指定の回収場所に返却してください。詳細は www.recyclethis.info をご覧ください。

安全に関する情報

ご使用前に、すべての安全上の注意をよくお読みください。

● すべての電源プラグおよびその他のセキュリティ対策の適切な設定に関する責任は、設置作業員またはエンドユーザーにあります。

- 電源プラグを確実にコンセントに差し込んでください。単一の電源アダプターに複数の機器を接続しないでください。周辺機器の接続または切断を行う前に、本機器の電源を切ってください。および周辺機器の接続または切断を行う前に、機器の電源を切ってください。
- 電源コンセントは、装置の近くに設置し、容易にアクセスできる状態にしてください。
- 危険電圧を示す「」マークが付いた機器の場合、端子に接続された外部配線は、訓練を受けた担当者が設置してください。
- 本装置は、子供がいる可能性のある場所での使用には適していません。警告:



1. 電池の飲み込みを防止してください。化学物質による火傷の危険性があります!
2. 本製品にはボタン電池が含まれています。ボタン電池を飲み込むと、わずか2時間で重度の化学やけどを引き起こす可能性があり、死に至る場合があります。
3. 誤ったタイプの電池に交換すると、安全装置が損傷する恐れがあります (例: 一部のリチウム電池)。
4. 火中に投げ込まないでください。高温のオープンに入れしないでください。機械的に粉砕したり切断したりしないでください。爆発する恐れがあります。
5. 極端に高温の環境にバッテリーを放置しないでください。爆発や可燃性液体・ガスの漏出を引き起こす恐れがあります。
6. 電池を極端に低い気圧にさらさないでください。爆発や可燃性液体・ガスの漏出を引き起こす可能性があります。
7. 使用済み電池は指示に従って廃棄してください。

- 装置から煙、異臭、または異音が発生した場合は、直ちに装置の電源を切り、電源ケーブルを抜いてサービスセンターにご連絡ください。
- 本装置は非常用電源装置（UPS）と併用し、可能な場合はメーカー推奨のハードディスクを使用してください。
- 装置にファンブレードやモーターがある場合は、ファンブレードやモーターから十分な距離を保ってください。サービス作業を行う際は、必ず電源を切ってください。
- 露出した部品（電源入力用の金属接点など）には触れないでください。また、装置の電源を切った後、少なくとも5分間は電流が残っている可能性があるため、その間は待ってください。
- 装置を不安定な場所に設置しないでください。装置が落下し、重傷や死亡事故を引き起こす恐れがあります。
- 本機が3極電源プラグを使用している場合、必ず接地されたコンセントに正しく接続してください。

安全確保と危険防止のためのヒント

電源に接続し、使用を開始する前に、以下の注意事項をお読みください：

- 本装置は、水滴や飛沫がかかる場所に置いたり、花瓶などの液体を含む物を載せたりしないでください。
- 点火したろうそくなどの裸火を本装置の上に置かないでください。
- 通気孔のある機器では、新聞紙、テーブルクロス、カーテンなどの物で通気孔を塞がないでください。機器をベッド、ソファ、枕、その他の同様の表面に置く場合、通気孔が決して塞がれないようにしてください。
- 動作温度が高い場合（40°C～55°C）、一部の電源アダプターの出力が低下する可能性があります。
- 壁や天井に設置する必要がある場合、
 1. 本取扱説明書の指示に従って設置してください。
 2. 本装置は、怪我を防ぐため、取り付け説明書に従って取り付け面に確実に固定してください。
- 本製品に電源アダプターが同梱されている場合は、同梱のアダプターのみをご使用ください。
- 装置を自身で接続する必要がある場合、装置の銘板に記載された電気的パラメータに適合するケーブルを選択してください。標準的な被覆剥ぎ取りベンチを使用して、適切な箇所でケーブルの被覆を剥ぎ取ってください。剥き出しのケーブル長は十分である必要があり、導体が露出しないようにしてください。これにより重大な事故を防止できます。
- 接続、設置、分解作業を行う前に、必ず電源が切断されていることを確認してください。

Dansk

法令順守および安全に関する情報

本装置を使用する前に、本書に記載されているすべての情報と指示を注意深くお読みいただき、参照用に保管してください。

本装置に関する詳細情報および指示については、当社のウェブサイト <https://www.hikvision.com> または <https://www.hi-watch.eu> をご覧ください。また、本装置に付属のその他の文書をお読みになるか、パッケージに記載されているQRコードをスキャンして詳細情報をご確認ください。

免責事項

本ドキュメントおよび本ドキュメントに記載された製品（ハードウェア、ソフトウェア、ファームウェアを含む）は、適用される法令に基づき、可能な限り広範な範囲で提供されます。ハードウェア、ソフトウェア、およびファームウェアは、適用される法律で認められる最大限の範囲で、「現状有姿のまま」、「あらゆる欠陥および不具合を含む」状態で提供されます。HIKVISION は、明示的または黙示的を問わず、商品性、満足度のいく品質、特定目的への適合性などに関する保証を一切行いません。本製品の使用は、お客様ご自身の責任において行ってください。いかなる状況においても、HIKVISION は、特別損害、偶発的損害、結果的損害、間接的損害（以下を含む）について、お客様に対して責任を負いません。これには、業務停止、業務妨害、データ損失、システム損傷、文書損失に起因する損害が含まれますが、これらに限定されません。契約違反、過失を含む不法行為、製造物責任、または本製品の使用に関連して生じたその他の損害について、HIKVISION がそのような損害の可能性について通知を受けていた場合であっても、一切の責任を負いません。

お客様は、インターネットには固有のセキュリティリスクが内在していることを認識するものとします。HIKVISION は、サイバー攻撃、ハッカー攻撃、ウイルス攻撃、その他のインターネットセキュリティリスクに起因する異常動作、個人情報の漏洩、その他の損害について一切の責任を負いません。HIKVISION は、必要かつ適切な技術支援を提供します。

お客様は、本製品をすべての適用される法律に従って使用することに同意し、お客様の使用がすべての適用される法律を遵守することを確保する責任を単独で負うものとします。特に、第三者の権利（公衆伝達権、知的財産権、データ保護に関する権利、および個人情報に関するその他の権利を侵害しない方法で使用することについて特に責任を負います。本製品を禁止された最終用途に使用してはなりません。これには、大量破壊兵器の開発または製造、化学兵器または生物兵器の開発または生産、原子爆弾や不安定な原子炉燃料に関連する活動、あるいは人権侵害を支援する目的での使用は禁止されています。本文書と現行法規との間に矛盾がある場合は、後者が優先する。

これらの規定は、関連するマークまたは情報が付されている製品にのみ適用されます。

EU適合宣言



本製品および付属品（該当する場合）は「CE」マークを取得しており、EU指令2014/30/EU（EMCD）、EU指令2014/35/EU（LVD）、EU指令2011/65/EU（RoHS）に規定される調和欧州規格に適合しています。

警告：住宅環境で使用する場合、クラスA製品は電波干渉を引き起こす可能性があり、ユーザーは適切な対策を講じる必要がある場合があります。

杭州 Hikvision デジタルテクノロジー株式会社は、本装置（ラベル参照）が EU 指令 2014/53/EU に準拠していることをここに宣言します。

EU適合宣言の全文は、以下のインターネットアドレスでご覧いただけます。

<https://www.hikvision.com/en/support/compliance/declaration-of-conformity>

無線機性能および電力 (CEP)

この無線機器の周波数帯域および送信電力（放射および/または伝導）の公称限界は次のとおりです。

機器モデル	帯域および状態	放射電力 (ERP)	周波数帯域
/W シリーズ (機器モデル名に「/W」を含む)	2.4 GHz Wi-Fi	802.11b: 17 dBm 802.11g: 15 dBm 802.11n: 14 dBm	2.402~2.483 GHz

機器モデル	帯域および状態	放射電力 (ERP)	送信周波数帯域	受信周波数帯域
/4G シリーズ (navis p4 enhedmodel インデネラー 「/4G」)	2G:	GSM900: 33 dBm ±2 dBm	GSM900: 880-915 MHz	GSM900: 925-960 MHz
	GSM900/DCS1800		DCS1800: 1.710-1.785 MHz	DCS1800: 1.805-1.880 MHz
	3G: WCDMA	DCS1800: 30 dBm ±2	WCDMA バンド 1: 1.920-1.980 MHz	WCDMA バンド 1: 2.110-2.170 MHz
	B1/5/8/8	dBm	WCDMA バンド 5: 824-849 MHz	MHz
	4G: FDD LTE	WCDMA バンド 1: 24 dBm ±1/-3 dBm	WCDMA バンド 8: 880-915 MHz	WCDMA バンド 5: 869-894 MHz
	B1/3/5/7/8/20/28	dBm ±1/-3 dBm	LTE バンド 1: 1.920-1.980 MHz	WCDMA バンド 8: 925-960 MHz
	TDD LTE	WCDMA バンド 5: 24 dBm ±1/-3 dBm	LTE バンド 3: 1.710-1.785 MHz	LTE バンド 1: 2.110-2.170 MHz
	B38/40/41	dBm ±1/-3 dBm	LTE バンド 5: 824-849 MHz	LTE バンド 3: 1.805-1.880 MHz
		WCDMA バンド 8: 24 dBm ±1/-3 dBm	LTE バンド 7: 2.500-2.570 MHz	LTE バンド 5: 869-894 MHz
		LTE FDD バンド: 23 dBm ± 2 dBm	LTE バンド 8: 880-915 MHz	LTE バンド 7: 2.620-2.690 MHz
		LTE TDD バンド: 23 dBm ± 2 dBm	LTE バンド 20: 832-862 MHz	LTE バンド 8: 925-960 MHz
			LTE バンド 28: 703-748 MHz	LTE バンド 20: 791-821 MHz
		LTE バンド 38: 2.570-2.620 MHz	LTE バンド 28: 758-803 MHz	
		LTE バンド 40: 2.300-2.400 MHz	LTE バンド 38: 2.570-2.620 MHz	
		LTE バンド 41: 2.496-2.690 MHz	LTE バンド 40: 2.300-2.400 MHz	
			LTE バンド 41: 2.496-2.690 MHz	

認定メーカーの電源アダプターを使用してください。電源供給に関する詳細な要件は製品仕様書を参照してください。認定メーカーのバッテリーを使用してください。バッテリーに関する詳細な要件は製品仕様書を参照してください。



EU指令2012/19/EU (WEEE指令)：このマークが付いた製品は、EU域内で一家庭ごととして廃棄できません。適切なリサイクルのため、同等の新品機器購入時に地元の販売店へ返却するか、指定回収場所を持ち込んでください。詳細は以下を参照：www.recyclethis.info。



EU規則2012/1542（電池規則）：本製品には電池が含まれており、EU規則2012/1542に準拠しています。EU域内では、電池を一般家庭ごみとして廃棄しないでください。電池に関する詳細は製品説明書をご参照ください。電池にはこのマークが記載されており、カドミウム（Cd）または鉛（Pb）を示す文字が含まれる場合があります。適切なリサイクルのため、電池は販売店または指定回収場所に返却してください。詳細は以下を参照：www.recyclethis.info

※事項をよくお読みください。

エンドユーザーは、すべてのアクセスコードおよびその他のセキュリティ設定の適切な構成について責任を負います。

- プラグをコンセントにしっかり差し込んでください。同じ電源アダプターに複数の機器を接続しないでください。付属品や外部機器の接続 取り外しを行う前に、機器の電源を切ってください。
- コンセントは機器の近くに設置し、容易にアクセスできる状態にしてください。
- 危険な通電部分を示す記号が付いた機器の場合、端子に接続された外部配線は、訓練を受けた技術者によって設置される必要があります。
- 本機器は、子供がいる可能性のある場所での使用には適していません。警告：



1. 電池を飲み込まないでください。化学的腐食の危険性があります！
2. 本製品にはコイン型電池が含まれています。コイン型電池を飲み込むと、わずか2時間で深刻な内部やけどを引き起こし、死に至る可能性があります。
3. 誤った種類の電池と交換すると、安全装置が無効になる場合があります（特定のリチウム電池タイプなど）。
4. 電池を火の中や高温のオープンで廃棄しないでください。電池を潰したり切ったりしないでください。爆発の原因となる可能性があります。
5. 極端に高温の環境にバッテリーを放置しないでください。爆発や可燃性液体・気体の漏出を引き起こす恐れがあります。
6. 極端に気圧の低い環境にバッテリーを曝さないでください。爆発や可燃性液体・気体の漏洩を引き起こす恐れがあります。
7. 使用済み電池は指示に従って廃棄してください。

- 本機から煙、異臭、異音がした場合は、直ちに電源を切り、電源コードを抜いてください。その後、サービスセンターにご連絡ください。
- 本機はUPSと併用し、可能であればメーカー推奨のハードディスクを使用してください。
- ファンブレードやモーターを備えた装置については、身体の一部をファンブレードやモーターから遠ざけてください。サービス作業中は電源を切ってください。
- 裸の部品（例：入力端子の金属接点）には触れないでください。また、電源を切った後も電気が残っている可能性があるため、少なくとも5分間は待機してください。
- 本機は不安定な場所に設置しないでください。転倒により重傷や死亡事故を引き起こす恐れがあります。
- 本機が3ピン電源プラグを使用する場合は、必ずアース付きコンセントに正しく接続してください。

予防および警告に関する注意事項

本装置の接続および操作前に、以下の注意事項に従ってください：

- 本機は水滴や水しぶきにさらさないでください。また、花瓶などの液体を含む容器を本機の上に置かないでください。
- 本機には裸火（例：点灯たろうそく）を置かないでください。

- 通気口のある機器の場合、通気口を新聞紙、テーブルクロス、カーテンなどで塞がないでください。空気の流れが妨げられます。機器をベッド、ソファ、カーペットなどの表面に置くことで通気口を塞がないでください。
- 動作温度が高い場合（40℃（104°F）～55℃（131°F））、一部の電源装置からの電力供給が低下する可能性があります。
- 壁面または天井への設置が必要な場合、
 1. 取扱説明書の指示に従って設置してください。
 2. 人身事故を防ぐため、設置説明書に従って本装置を設置面に確実に固定してください。
- 本体のパッケージに電源アダプターが同梱されている場合、同梱のアダプターのみを使用してください。
- ご自身で本装置の配線を行う場合は、装置に表示されている電気のパラメータに従って電源を供給できるよう、対応する電線を選択してください。標準的な電線ストリッパーを使用して、指定位置で電線の被覆を剥がしてください。重大な結果を避けるため、被覆を剥いた電線の長さは適切である必要があり、導体がむき出しになってはいけません。
- 配線、設置、または装置の分解を行う前に、電源が切断されていることを確認してください。

法令順守および安全に関する情報

本装置を使用する前に、本書に記載されているすべての情報と指示を注意深くお読みいただき、後々必要になる可能性があるため、保管してください。本製品に関する詳細情報および指示については、弊社ウェブサイト <https://www.hikvision.com> または <https://www.hi-watch.eu/> をご覧ください。本製品に付属するその他の文書（存在する場合）や、パッケージに記載されているQRコード（存在する場合）を読み取ることで、追加情報入手できます。

法的声明

本ドキュメント、および本製品に付属するソフトウェアおよびファームウェアは、法律で認められる最大限の範囲において「現状有姿のまま」提供されます。「あらゆる潜在的欠陥を含む状態」で提供されます。HIKVISIONは、明示的保証、法的に推定される保証を問わず、一切の保証を行いません。これには以下が含まれますが、これらに限定されません：- 製品の販売可能性、適切な品質、および特定の目的に対する適合性。本製品は、お客様の自己責任においてのみ使用できます。HIKVISIONは、いかなる場合においても、お客様に対する特別損害、結果的損害、付随的または間接的損害について一切の責任を負いません。これには、製品の使用に関連して生じた営業利益の損失、事業の中断、データまたは文書の喪失に起因する損害を含みますが、これらに限定されません。これは、契約違反または損害（過失を含む）の結果として生じた場合であっても、HIKVISION社がそのような損害発生の可能性について通知されていた場合であっても、一切の責任を負いません。

お客様は、インターネットの性質上、潜在的なリスクが存在することを認識し、HIKVISIONは、以下の事項について一切の責任を負いません。個人データの漏洩、またはサイバー攻撃、ハッカー攻撃、ウイルス感染、その他のインターネット上のセキュリティ脅威によって引き起こされた損害について、HIKVISIONは一切の責任を負いません。ただし、HIKVISIONは要請に応じて適時に技術サポートを提供します。

お客様は、本製品を関連する法的要件を遵守してのみ使用すること、また、関連法規に準拠した使用はお客様の責任のみに帰属することを承諾します。特に、本製品の使用に際して第三者の権利を侵害しないこと（これには、公衆への知的財産権、データ保護、その他の個人情報に関する権利が含まれますが、これらに限定されません）は、お客様の責任となります。知的財産権、データ保護、その他の個人情報に関する権利を含むこれらに限定されない権利を侵害しないこと。本製品を禁止された目的で使用してはなりません。これには大量破壊兵器の開発または製造、化学兵器または生物兵器の開発または製造、ならびにあらゆる種類の爆発の危険性がある、または安全でない核分裂性物質サイクルに関連する活動、あるいは人権侵害を支援する形で利用すること。

本文書と現行法規との間に矛盾がある場合は、後者が優先する。

これらの条項は、適切なマークまたは情報を付した製品にのみ適用されます。

EU適合宣言



本製品および付属品（ある場合）は「CE」マークを表示しており、2014/30/EU 指令（EMCD）の電磁両立性、2014/35/EU 指令（LVD）の低電圧機器、および 2011/65/EU 指令（RoHS）に規定される適用される欧州規格の要件に適合しています。（LVD指令、および2011/65/EU指令（RoHS指令）に列挙された適用される欧州調和規格の要件を満たしています。

警告: このクラスAレーダー製品は、居住環境において電波障害を引き起こす可能性があります。その場合、ユーザーは適切な対策を講じるよう求められます。

杭州海康威視デジタル技術有限公司は、本製品（ラベル参照）が2014/53/EU指令に適合していることをここに宣言します。

EU適合宣言の全文は、以下のウェブサイトでご覧いただけます:

<https://www.hikvision.com/en/support/compliance/declaration-of-conformity>。周波数帯域と電力 (CEマーク用)
以下の無線機器に適用される周波数帯域および出力（放射および/または伝導）の公称値は以下の通りです:

装置の型番	帯域とモード	伝送電力 (EIRP)	周波数帯域
/Wシリーズ (機器モデル名に「/W」を含む)	Wi-Fi 2.4 GHz	802.11b: 17 dBm 802.11g: 15 dBm 802.11n: 14 dBm	2.402 GHz - 2.483 GHz

装置タイプ	帯域とモード	伝送電力 (EIRP)	送信周波数帯域	受信周波数帯域
AGシリーズ	2G	GSM900: 33 dBm ± 2	GSM900: 880 - 915 MHz	GSM900: 925 - 960 MHz
szk02model	3G: WCDMA	DCS1800: 30 dBm ± 2	DCS1800: 1710 - 1785 MHz	DCS1800: 1805 - 1880 MHz
nevel	3G: WCDMA	DCS1800: 30 dBm ± 2	WCDMA 1バンド: 1920 - 1980 MHz	WCDMA 1番バンド: 2110 - 2170 MHz
tartalimazzalic	4G: FDD-LTE	WCDMA 1バンド: 24 dBm +1/3 dBm	WCDMA 5番バンド: 824 - 849 MHz	WCDMA 5番バンド: 869 - 894 MHz
"/AG")	4G: FDD-LTE	WCDMA 5番バンド: 24 dBm +1/3 dBm	WCDMA 8バンド: 880 - 915 MHz	MHz
	TDD-LTE	WCDMA 5番バンド: 24 dBm +1/3 dBm	LTE 1番帯域: 1920 - 1980 MHz	WCDMA 8番バンド: 925 - 960 MHz
		LTE FDD帯域: 23 dBm ± 2 dBm	LTE 3番帯域: 1710 - 1785 MHz	MHz
		LTE TDD帯域: 23 dBm ± 2 dBm	LTE 5番バンド: 824 - 849 MHz	LTE 1番帯域: 2110 - 2170 MHz
			LTE 7番バンド: 2500 - 2570 MHz	LTE 3番バンド: 1805 - 1880 MHz
			LTE 8番バンド: 880 - 915 MHz	LTE 5番バンド: 869 - 894 MHz
			LTE 20バンド: 832 - 862 MHz	LTE 7バンド: 2620 - 2690 MHz
			LTE 28バンド: 703 - 748 MHz	LTE 8バンド: 925 - 960 MHz
			LTE 38バンド: 2570 - 2620 MHz	LTE 20バンド: 791 - 821 MHz
			LTE 40バンド: 2300 - 2400 MHz	LTE 28バンド: 758 - 803 MHz
			LTE 41バンド: 2496 - 2690 MHz	LTE 38バンド: 2570 - 2620 MHz
				LTE 40帯域: 2300 - 2400 MHz
				LTE 41帯域: 2496 - 2690 MHz

認定メーカー製のアダプターのみを使用してください。電源供給に関する詳細な要件は、製品の技術仕様に記載されています。

認定メーカー製バッテリーのみを使用してください。バッテリーに関する詳細な要件は、製品の技術仕様に記載されています。

2012/19/EU指令 (WEEE指令): このマークが付いた製品は、欧州連合域内で一般廃棄物として廃棄することは禁止されています。適切なリサイクルのため、この製品は新しい同等機器を購入する際、または指定の回収場所に持ち込む際に、お近くの販売店へ返却してください。詳細は下記ウェブサイトを参照: www.recyclethis.info。



EU規則2013/542 (電池及び蓄電池に関する規則): 本製品は蓄電池を含み、EU規則2013/542の規定に準拠しています。欧州連合では、電池を一般廃棄物として無分別に廃棄することは禁止されています。電池に関する詳細は製品文書をご参照ください。本電池には以下のマークが付いています。マークにはカドミウム (Cd) または鉛 (Pb) を示す記号が含まれる場合があります。適切なリサイクルのため、販売店へ返却するか、指定回収場所に持ち込んでください。詳細は下記ウェブサイトを参照: www.recyclethis.info。



情報を注意深くお読みください。

;びその他のセキュリティ設定の適切な構成は、設置者および/またはエンドユーザー

の責任です。

- 電源プラグは確実にコンセントに差し込んでください。1つの電源アダプターに複数の機器を接続しないでください。付属品や周辺機器の接続・取り外し前には、必ず機器の電源を切ってください。
- 電源コンセントは本体の近くに設置し、容易にアクセスできる状態に保ってください。
- 警告表示のある機器の場合、警告表示は危険な電圧の存在を示しています。そのため、端子に接続される外部配線の接続は、適切な訓練を受けた者だけが実施できます。
- 本装置は、子供がいる可能性のある場所では使用できません。警告：



1. バッテリーを飲み込まないでください。化学火傷の危険性があります！
2. この製品にはボタン電池が含まれています。ボタン電池を飲み込んだ場合、2時間以内に深刻な内臓損傷や死亡を引き起こす可能性があります。
3. 不適切なタイプの電池への交換は、安全装置（特定タイプのリチウム電池など）を無効にする可能性があります。
4. 電池を火の中や高温のオープンに入れしないでください。また、電池を割ったり切断したりしないでください。爆発の原因となります。
5. 極端に高温の環境に電池を放置しないでください。爆発や可燃性液体・ガスの漏出を引き起こす恐れがあります。
6. 電池を極端に低い気圧にさらさないでください。爆発や可燃性液体・ガスの漏出を引き起こす可能性があります。
7. 使用済み電池は、指示に従って適切に処理してください。

- 本機から煙、異臭、異音が発生した場合は、直ちに電源を切り、電源コードを抜いてからサービスセンターにご連絡ください。
- 本機は無停電電源装置（UPS）を使用し、可能であればメーカー推奨のハードディスクドライブを使用してください。
- 本機がファンブレードやモーターを備えている場合は、身体の一部をファンブレードやモーターから離してください。サービス中は電源を切ってください。
- 裸の部品（入力端子の金属接点など）には触れないでください。電源を切った後は、少なくとも5分間待ってください。機器内に残留電流が残っている可能性があります。
- 本機を不安定な場所に設置しないでください。本機が落下すると、重傷や死亡事故を引き起こす恐れがあります。
- 本機が3極電源プラグを使用する場合、適切に接地された電源コンセントに接続してください。

事故防止に関する注意事項と警告

本機を接続・使用前に以下の点にご注意ください：

- 本製品は、水滴や液体の飛沫から保護してください。本製品の上部に、水を入れた容器や花瓶などの物品を置かないでください。
- 本器に裸火（例：点灯したキャンドル）を置かないでください。
- 換気口を備えた機器の場合、換気口を新聞紙、敷物、カーテンなどで覆って塞いではいけません。機器をベッド、ソファ、カーペットなどの表面に置かないでください。換気口が塞がれるためです。
- 高温環境下（40°C (104°F) ~ 55°C (131°F)）では、特定のアダプターの供給電力が低下する場合があります。
- 壁や天井に取り付ける場合。
 1. 取扱説明書に従って設置してください。
 2. 事故を防ぐため、取扱説明書に従って、本機を固定面にしっかりと固定してください。

- 本製品のパッケージに電源アダプターが含まれている場合は、付属のアダプターのみを使用してください。
- 装置を自身で配線する場合は、装置に表示されている電気のパラメータに適合する適切な電源ケーブルを選択してください。標準的な被覆剥き取り工具を使用して、適切な箇所まで電線の被覆を剥いてください。重大な事故を防ぐため、剥いた導線の長さが適切であることを確認し、剥き出しの電線端が露出しないようにしてください。
- 装置の接続、設置、または分解の前に、装置が電源から切断されていることを確認してください。

規制および安全に関する情報

本装置を使用する前に、この取扱説明書をよくお読みいただき、参照情報源として保管してください。

に関する詳細情報は、 のウェブサイト、 のウェブサイト、 または のウェブサイト、 <https://www.hikvision.com> のウェブサイト、または <https://www.hi-watch.eu/> のウェブサイトでご覧いただけます。詳細については、製品と同梱されているその他の文書を参照するか、パッケージに記載されているQRコードをスキャンしてください。

免責事項

適用される法律で認められる最大限の範囲において、本書に記載された製品および関連する付属品、ならびにアプリケーションソフトウェアおよびシステムソフトウェアは、「現状有姿」で提供され、欠陥やエラーがないことについての保証（「すべての欠陥およびエラーを含む」）は一切行われません。HIKVISIONは、商品性、品質、特定目的への適合性に関する保証など、明示的または黙示的な保証を一切行いません。本製品のご利用は、お客様ご自身の責任において行ってください。いかなる状況においても、HIKVISION社は、以下の損害について一切の責任を負いません：特別損害、結果的損害、付随的損害、間接損害（事業活動における期待利益の損失を含む）、事業活動の中断、システムの損傷、データまたは文書の損失など、契約違反、過失（怠慢を含む）、製品責任またはその他の状況による損害について。本製品の使用に関連して生じた場合であっても、HIKVISION社がそのような損害または損失の可能性について通知を受けていた場合であっても、一切の責任を負いません。

ユーザーは、インターネットの利用にはセキュリティ上のリスクが伴うことを認識し、HIKVISION社は、不正アクセス、サイバー攻撃、ハッキング、不正な情報開示、その他のサイバー攻撃に起因する損害について一切の責任を負わないことを承諾します。機密情報の不正開示、またはサイバー攻撃、ハッカー攻撃、ウイルス活動、その他のインターネット上のセキュリティ脅威に起因する損害について一切の責任を負いません。ただし、必要に応じて、HIKVISION社は適切な時期に技術支援を提供します。ユーザーは、製品を法令に従って使用することに同意し、製品の使用が法令に準拠していることを確保する義務があることを認識します。特に、ユーザーは第三者の権利（例：営業上の信用、知的財産権、データ保護及びプライバシーに関する権利を侵害しない方法で使用する義務を負います。ユーザーは、禁止された目的（例：大量破壊兵器、化学兵器、生物兵器の開発または製造など）で本製品を使用してはなりません。例：大量破壊兵器、化学兵器、生物兵器の開発または製造、核爆発物に関連する活動、危険な核燃料サイクル、または人権侵害に関連する活動。

本規定と適用される法令との間に矛盾がある場合、適用される法令が優先されます。

これらの条項は、適切な表示またはラベルが付されている製品にのみ適用されます。

EU指令への適合宣言



本製品および付属品（該当する場合）には、欧州指令2014/30/EU（電磁両立性指令：EMCD）、低電圧指令（LVD）2014/35/EU、電気機器における特定有害物質の使用制限に関する指令（RoHS）2011/65/EUに準拠していることを示す「CE」マークが付されています。

警告：住宅環境において、クラスA製品は電波障害を引き起こす可能性があります。このような状況では、ユーザーは適切な対策を講じる必要がある場合があります。

1タル技術有限公司は、本製品がラベルに記載された名称の機器であり、指令2014/53/EUに準拠していることをここに宣言します。これは、<https://www.hikvision.com/en/support/compliance/declaration-of-conformity> でご覧いただけます。

周波数帯域と電力 (CE)

本無線機器の周波数帯域及び許容放射電力（送信及び/又は伝導）の限界値は以下の通りです：

設置モデル	帯域とモード	放射電力 (EIRP)	周波数範囲
JW シリーズ (デバイスモデル名は「JW」が付く)	Wi-Fi 2.4 GHz	802.11b: 17 dBm 802.11g: 15 dBm 802.11n: 14 dBm	2.402 – 2.483 GHz

デバイスのモデル	帯域とモード	放射電力 (EIRP)	送信周波数範囲	受信周波数範囲
シリーズ J4G (名称) モデル デバイス major operator 「4G」	2G: GSM900/DCS1800 3G: WCDMA B1/B5/B8 4G: FDD LTE B1/3/5/7/8/20/28 TD-LTE B38/40/41	GSM900: 33 dBm ±2 dBm DCS1800: 30 dBm ±2 dBm 帯域 1 WCDMA: 24 dBm ±1/-3 dBm バンド 5 WCDMA: 24 dBm ±1/±3 dBm Pismo 8 WCDMA: 24 dBm ±1/±3 dBm Pismo FDD LTE: 23 dBm ±2 dBm Pismo TDD LTE: 23 dBm ±2 dBm	GSM900: 880 – 915 MHz DCS1800: 1710 – 1785 MHz バンド 1 WCDMA: 1920 – 1980 MHz バンド 5 WCDMA: 824 – 849 MHz 帯域 8 WCDMA: 880 – 915 MHz Pismo 1 LTE: 1920 – 1980 MHz バンド 3 LTE: 1710 – 1785 MHz Pismo 5 LTE: 824 – 849 MHz Pismo 7 LTE: 2500 – 2570 MHz Pismo 8 LTE: 880 – 915 MHz Pismo 20 LTE: 832 – 862 MHz Pismo 28 LTE: 703 – 748 MHz Pismo 38 LTE: 2570 – 2620 MHz Pismo 40 LTE: 2300 – 2400 MHz Pismo 41 LTE: 2496 – 2690 MHz	GSM900: 925 – 960 MHz DCS1800: 1805 – 1880 MHz WCDMA帯域 1: 2110 – 2170 MHz バンド 5 WCDMA: 869 – 894 MHz バンド 8 WCDMA: 925 – 960 MHz Pismo 1 LTE: 2110 – 2170 MHz Pismo 3 LTE: 1805 – 1880 MHz LTE バンド 5: 869 – 894 MHz Pismo 7 LTE: 2620 – 2690 MHz Pismo 8 LTE: 925 – 960 MHz Pismo 20 LTE: 791 – 821 MHz Pismo 28 LTE: 758 – 803 MHz 帯域 38 LTE: 2570 – 2620 MHz Pismo 40 LTE: 2300 – 2400 MHz Pismo 41 LTE: 2496 – 2690 MHz

認定メーカーが提供する電源装置を使用してください。必要な電源に関する詳細は、製品仕様書をご参照ください。

純正メーカー製バッテリーをご使用ください。必要なバッテリーに関する詳細は、製品仕様書をご参照ください。

使用済み電気電子機器に関する指令 2012/19/EU (WEEE): このマークが付いている製品は、欧州連合域内で一般廃棄物として分別せずに廃棄してはなりません。本製品の適切なリサイクルを確保するため、同等の新品機器購入時に地元の販売店へ返却するか、指定された分別収集場所まで廃棄してください。詳細はウェブサイト www.recyclethis.info をご覧ください。

EU 指令 2012/1542 (電池に関する指令): 本製品には電池が含まれており、EU 指令 2012/1542 に準拠しています。欧州連合域内では、電池を一般廃棄物として分別せずに廃棄することは禁止されています。電池に関する詳細は、製品付属の文書をご参照ください。電池にはこの記号が表示されており、カドミウム (Cd) および鉛 (Pb) 含有を示す文字が含まれる場合があります。電池を適切にリサイクルするため、販売店へ返却するか、指定の回収拠点へお持ちください。詳細は以下をご覧ください: www.recyclethis.info

すべての安全に関する注意事項をお読みください。

レーザーは、すべてのパスワードおよびその他のセキュリティ設定を適切に構成する義務があ

ります。

- プラグが電源コンセントに正しく差し込まれていることを確認してください。複数の機器を同時に電源アダプターに接続しないでください。外部機器やアクセサリの接続 取り外しを行う前に、本機の電源を切ってください。
- 電源コンセントは、機器の近くに容易にアクセスできる場所に設置してください。



- 危険電圧を示すマークが付いた装置の場合、外部導線を装置の端子に接続する作業は、電気工事士またはその他の有資格者によって行われるべきです。

- 本装置は、子供が立ち入る可能性のある場所では使用しないでください。警告：



1. 電池を飲み込まないでください。化学やけどの危険性があります！
2. 本製品にはボタン電池が使用されています。ボタン電池を飲み込むと、わずか2時間で重篤な内部やけどを引き起こし、死に至る可能性があります。
3. 不適切な電池の取り付けは危険を招く可能性があります（例：一部のリチウム電池）。
4. 電池を火の中や高温の炉に投げ込んだり、電池を押しつぶしたり切断したりすると、爆発する恐れがあります。
5. 周囲の高温は、電池の爆発や可燃性液体・ガスの漏出を引き起こす可能性があります。
6. 周囲の空気圧が極端に低い場合、電池が爆発したり、可燃性の液体やガスが漏出したりする恐れがあります。
7. 使用済み電池は、指示に従って廃棄してください。

- 本機から煙や強い臭いが発生したり、異音がしたりした場合は、直ちに電源を切り、電源コードを抜いて、サービスセンターにご連絡ください。
- 本機器は、可能な限り、UPS電源装置で駆動し、機器メーカーが推奨するハードディスクを使用してください。
- ファンブレードやモーターを備えた機器の場合、ファンやモーターから安全な距離を保ってください。メンテナンス作業中は電源を切断する必要があります。
- 覆われていない装置部品（金属接点など）には、電源遮断後5分以上経過してから触れてください。電源を切ってから5分以上経過するまで触れてはいけません。静電気の放電を待つ必要があるためです。
- 不安定な場所に設置しないでください。装置が落下し、重傷や死亡事故を引き起こす恐れがあります。
- 本装置に3極プラグ付き電源コードが付属している場合は、接地された電源コンセントに接続してください。

予防措置および注意事項

本装置の接続および起動前に、以下の注意事項を必ずお守りください：

- 液体装置へのこぼれを絶対に避けてください。花瓶などの液体入りの容器を装置の上に置かないでください。
- 点火したろうそくなどの裸火を機器の上に置かないでください。
- 通気孔のある機器の場合、新聞紙、テーブルクロス、カーテンなどの物で通気孔を覆わないでください。機器の筐体の通気孔を塞ぐような方法で、ベッド、ソファ、カーペットの上に機器を置かないでください。
- 一部の電源装置では、高温（40°C～55°C）により出力電力が低下します。
- 壁または天井に装置を設置する必要がある場合：
 1. 本装置は、本マニュアルに記載されている指示に従って設置してください。

2. 怪我を防ぐため、設置手順に従って装置を正しく固定してください。

- 本製品に付属の電源アダプターがある場合は、必ずその電源アダプターを使用してください。
- 装置を独自に接続する必要がある場合は、装置のラベルに記載されている電気的パラメータに適合した電源コードを使用して下さい。適切な長さの絶縁被覆を標準工具で除去してください。重大な結果を防ぐため、絶縁除去後の導体の長さを適切に確保してください。
- 接続、設置、または分解の前に、必ず装置の電源を切ってください。

規制への適合性と安全に関する情報

本装置をご使用前に、本書に記載されているすべての情報と指示を注意深くお読みいただき、今後の参照のために保管してください。

本製品に関する追加情報および取扱説明については、当社ウェブサイト <https://www.hikvision.com> または <https://www.hi-watch.eu/> をご覧ください。また、本製品に付属するその他の文書（ある場合）を参照するか、パッケージに記載のQRコード（ある場合）をスキャンして詳細情報を入手することもできます。

法的免責事項

適用される法律で認められる最大限の範囲において、本書および記載された製品は、ハードウェア、ソフトウェア、ファームウェアを含む、本製品は「現状有姿のまま」「欠陥やエラーを含むまま」提供されます。HIKVISION は、商品性、満足のいく品質、特定目的への適合性を含むがこれらに限定されない、明示的または黙示的な保証を一切提供しません。本製品のご利用は、お客様ご自身の責任において行ってください。いかなる場合においても、HIKVISION は、特別損害、付随的損害、間接損害（事業利益の損失、業務の中断、データの損失、システムの損傷、文書の喪失、契約違反、不法行為（過失を含む）、製品責任または製品の使用に関連するその他の責任、HIKVISION がそのような損害または損失の可能性について通知されていた場合であっても）。

インターネットの本質には固有のセキュリティリスクが伴うことを認識し、HIKVISION は、異常動作、機密情報の漏洩、またはサイバー攻撃、ハッカー攻撃、ウイルス感染、その他のインターネット上のセキュリティリスクに起因するその他の損害について一切の責任を負いません。ただし、必要に応じて、HIKVISION は適切な技術支援を提供します。

本製品の使用に際しては、適用されるすべての法令を遵守することに同意するものとします。また、お客様ご自身の使用が適用される法令に準拠していることを確認する責任は、お客様に完全に帰属します。特に、本製品の使用が第三者の権利（肖像権、知的財産権、データ保護その他の機密保持権を含む）がこれらに限定されない権利を侵害しない方法で使用する責任を負います。本製品を禁止された最終用途に使用しないこと。これには大量破壊兵器の開発または製造、化学兵器または生物兵器の開発または製造、核爆発装置に関連するいかなる活動、安全性を欠く核燃料サイクル活動、または人権侵害を支援する活動への関与、人権の侵害を支援する行為。本規定と適用される法律との間に矛盾が生じた場合、適用される法律が優先する。

これらの条項は、該当するマークまたは情報を表示している製品にのみ適用されます。

EU適合宣言



本製品および付属品（該当する場合）は「CE」マークが付与されており、2014/30/EU指令（EMCD）、2014/35/EU指令（LVD）、2011/65/EU指令（RoHS）に列挙される適用可能な欧州調規格に準拠しています。

警告：家庭環境において、クラスA製品は電波干渉を引き起こす可能性があり、ユーザーは適切な対策を講じる必要がある場合があります。

デジタル技術有限公司は、本装置（ラベル参照）がEU指令2014/53/EUに準拠していることをここに宣言します。

EU適合宣言の全文は、以下のインターネットアドレスでご覧いただけます：<https://www.hikvision.com/en/support/compliance/declaration-of-conformity>。

周波数帯域及び電力（CE向け）

以下の無線機器で適用される周波数帯域及び送信電力（放射及び/又は伝導）の公称限界値は以下の通りです：

機器モデル	帯域及びモード	送信電力 (EIRP)	周波数帯域
NW シリーズ (デバイスモデル名に「NW」を含む)	Wi-Fi 2.4 GHz	802.11b: 17 dBm 802.11g: 15 dBm 802.11n: 14 dBm	2.402-2.483 GHz

モデル	帯域とモード	送信電力 (EIRP)	送信周波数帯域	受信周波数帯域
シリーズ /4G (名称 モデル display 「/4G」を含む)	2G: GSM900/DCS1800 3G: WCDMA B1/B5/B8 4G: FDD LTE B1/3/5/7/8/20/28 TDD LTE B38/40/41	GSM900: 33 dBm ±2 dBm DCS1800: 30 dBm ±2 dBm dBm WCDMA バンド 1: 24 dBm ±1/3 dBm WCDMA 5 帯域: 24 dBm ±1/3 dBm WCDMA バンド 8: 24 dBm ±1/3 dBm LTE FDD帯域: 23 dBm ± 2 dBm Banda LTE TDD: 23 dBm ± 2 dBm	GSM900: 880-915 MHz DCS1800: 1710-1785 MHz WCDMA バンド 1: 1920-1980 MHz WCDMA 5 帯域: 824~849 MHz WCDMA バンド 8: 880-915 MHz Banda LTE 1: 1920-1980 MHz LTE 3 帯域: 1710-1785 MHz Banda LTE 5: 824-849 MHz LTE 7 帯域: 2500-2570 MHz LTE バンド 8: 880-915 MHz LTE 2D バンド: 832-862 MHz Banda LTE 28: 703-748 MHz LTE 38 帯域: 2570-2620 MHz Banda LTE 40: 2300-2400 MHz LTE 41 帯域: 2496-2690 MHz	GSM900: 925-960 MHz DCS1800: 1805-1880 MHz WCDMA 1 帯域: 2130-2170 MHz MHz WCDMA 5 バンド: 869-894 MHz MHz WCDMA バンド 8: 925-960 MHz MHz Banda LTE 1: 2110-2170 MHz Banda LTE 3: 1805-1880 MHz LTE 5 バンド: 869-894 MHz Banda LTE 7: 2620-2690 MHz LTE 8 帯域: 925-960 MHz Banda LTE 20: 791-821 MHz LTE 28 帯域: 758-803 MHz LTE 38 帯域: 2570-2620 MHz Banda LTE 40: 2300-2400 MHz LTE バンド 41: 2496-2690 MHz

認定メーカー製のアダプターを使用してください。詳細な電源要件については製品仕様書を参照してください。

認定メーカー製のバッテリーを使用してください。バッテリーの詳細な要件については、製品仕様書を参照してください。

指令 2012/19/EU (WEEE 指令): この記号が付されている製品は、欧州連合では一般廃棄物として廃棄できません。適切なリサイクルのため、同等の新しい機器を購入する際に、この製品を地元の供給業者に返却するか、指定の回収拠点に持ち込んでください。詳細については、www.recyclethis.info をご覧ください。

規則 (EU) 2023/1542 (電池に関する規則): 本製品には電池が含まれており、規則 (EU) 2023/1542 に準拠しています。電池は欧州連合において一般廃棄物として廃棄できません。電池に関する詳細は製品説明書をご参照ください。電池にはこの記号が表示されており、カドミウム (Cd) または鉛 (Pb) を示す文字が含まれる場合があります。適切なリサイクルのため、電池は販売店または指定回収拠点へ返却してください。詳細は以下を参照: www.recyclethis.info。

安全に関する情報

ご使用前に、すべての安全情報をよくお読みください。

- すべてのバッテリーおよびその他のセキュリティ設定の正しい設定は、設置を行う者および/またはエンドユーザーの責任です。
- 電源プラグをコンセントにしっかりと差し込んでください。1つの電源アダプターに複数の機器を接続しないでください。付属品や周辺機器を接続/取り外す前に、本機の電源を切ってください。
- 電源コンセントは、機器の近くに設置し、容易にアクセスできるようにしてください。
- 危険電圧の存在を示すマークが付いた装置の場合、端子への外部導線は有資格者によって設置される必要があります。
- この機器は、子供がいる可能性のある場所での使用には適していません。

警告:



1. 電池を飲み込まないでください。化学やけどの危険があります！
 2. 本製品にはボタン型電池（コイン型電池）が内蔵されています。コイン型電池を誤飲した場合、わずか2時間で重篤な内部やけどを引き起こし、死に至る可能性があります。
 3. 不適切な電池交換（例：リチウム電池など）は保護機能を無効化する恐れがあります。
 4. 電池を火の中や高温のオープンに投げ込んだり、機械的に押しつぶしたり切断したりしないでください。爆発を引き起こす可能性があります。
 5. 極端に高温の環境にバッテリーを放置しないでください。爆発や可燃性液体・ガスの漏出を引き起こす可能性があります。
 6. 極端に低い気圧にバッテリーをさらさないでください。爆発や可燃性液体・ガスの漏出の原因となる可能性があります。
 7. 使用済み電池は指示に従って廃棄してください。
- デバイスから煙、異臭、異音がした場合は、直ちに電源を切り、電源コードを抜いて、サービスセンターにご連絡ください。
 - 本製品はUPSと併用し、可能であればメーカー推奨のHDDを使用してください。
 - ファンやモーターを備えた装置では、身体の一部をファンブレードやモーターから離してください。メンテナンス中は電源を切断してください。
 - 絶縁されていない部品（入力端子の金属接点など）には触れないでください。また、装置の停止後も通電している可能性があるため、少なくとも5分間は待機してください。
 - 不安定な場所に装置を設置しないでください。装置が落下し、負傷や死亡事故の原因となる恐れがあります。
 - 本装置が3ピン電源プラグを使用する場合は、必ず接地コンセントに接続してください。

予防および注意に関するアドバイス

本装置を接続・使用前に、以下の注意事項をご確認ください：

- 本製品は水滴や水しぶきにさらさないでください。また、花瓶などの液体が入った容器を載せないでください。
- 点灯したろうそくなどの裸火を本製品の上に置かないでください。
- 通気孔を備えた装置の場合、新聞紙、テーブルクロス、カーテンなどの物で通気孔を覆い、通気を妨げてはいけません。装置をベッド、ソファ、カーペット、または同様の表面の上に置くことで通気孔を塞ぐことも絶対に避けてください。
- 高温環境（40°C (104°F) ~ 55°C (131°F)）では、一部のアダプターの電力供給能力が低下する場合があります。
- 壁や天井に設置する場合は、
 1. 本マニュアルの指示に従って設置してください。
 2. 怪我を防ぐため、この装置は設置面に対して設置指示に従い確実に固定してください。
- 本装置に電源アダプターが付属している場合は、必ずそれを使用してください。
- お客様自身で本装置の配線を行う必要がある場合は、装置のラベルに記載されている電気的パラメータに適合した電源用ケーブルを選択してください。ケーブルは、標準的なケーブルストリッパーを使用して適切な位置で被覆を剥いてください。重大な結果を避けるため、被覆を剥いたケーブルの長さは適切であり、導体が露出していないことを確認してください。
- 接続、設置、または分解を行う前に、必ず事前に電源から切り離してください。

規制の遵守および安全に関する情報

本装置をご使用になる前に、本書に記載されているすべての情報および指示を注意深くお読みいただき、将来の使用のために保管してください。

装置に関する詳細情報および指示は、当社のウェブサイト <https://www.hikvision.com> または <https://www.hi-watch.eu> でご覧いただけます。また、装置に付属のその他の文書（存在する場合）や、パッケージのQRコード（存在する場合）をスキャンして、詳細情報を入力することもできます。

免責事項に関する法的声明

適用される法令が許容する最大限の範囲において、本書および記載された製品（ハードウェア、ソフトウェア、ファームウェアを含む）は、現状有姿のまま、また「あらゆる欠陥および不具合を含む」状態で提供されます。HIKVISION社は、商品性、満足度のいく品質、特定目的への適合性を含むがこれらに限定されない、明示的または黙示的な保証を一切提供しません。本製品の使用はお客様の自己責任で行ってください。HIKVISION社は、いかなる場合においても、特別損害、結果的損害、偶発的損害、間接損害、これには、契約違反、過失（過失を含む）、製造物責任、または製品の使用に関連して生じた損害について、HIKVISION社がそのような損害の可能性について通知されていた場合であっても、一切の責任を負いません。インターネットの性質上、固有のセキュリティリスクが存在することを認め、HIKVISION社は、非標準的な動作、個人情報の漏洩、またはサイバー攻撃、ハッカー攻撃、ウイルス感染、その他のインターネットセキュリティリスクに起因するその他の損害についても一切の責任を負いません。ただし、必要に応じてHIKVISION社は適時に技術サポートを提供します。

本製品の使用に際しては、関連するすべての法令を遵守することに同意し、特に、第三者の権利（パブリシティ権、知的財産権、データ保護権その他の保護権を含む）を侵害しない方法での本製品の使用について、お客様は責任を負います。これには、パブリシティ権、知的財産権、データ保護権、その他のプライバシー保護権などが含まれます。本製品を、大量破壊兵器の開発または製造、化学兵器または生物兵器の開発または製造、いかなる核爆発物または危険な核燃料サイクルに関連する活動、または人権侵害を支援する目的で使用してはなりません。

本文章と関連法規との間に矛盾がある場合は、関連法規が優先する。

これらの規定は、該当する表示または情報がある製品にのみ適用されます。

EU 規制への適合に関する声明



本製品および付属品（該当する場合）は「CE」マークが付与されており、指令2014/30/EU（EMCD）、指令2014/35/EU（LVD）、指令2011/65/EU（RoHS）に記載された関連する欧州調和規格に準拠していることを示しています。

注意：家庭環境において、このクラスA製品は電波妨害を引き起こす可能性があります。その場合、ユーザーは適切な対策を講じる必要があります。

杭州海康威視デジタル技術有限公司は、本機器（ラベル参照）が指令2014/53/EUに準拠していることをここに宣言します。

EU向け適合宣言の全文は、以下のURLでご覧いただけます：

<https://www.hikvision.com/en/support/compliance/declaration-of-conformity> **周波数帯域と出力（CE用）**

以下の無線機器に適用される周波数帯域および送信出力（放射および伝導）の公称制限値は以下の通りです：

機器モデル	帯域とモード	送信出力（EIRP）	周波数帯域
シリーズ /W（機器モデル名に「/W」を含む）	Wi-Fi 2.4 GHz	802.11b: 17 dBm 802.11g: 15 dBm 802.11n: 14 dBm	2.402 GHz ~ 2.483 GHz

モデル	帯域とモード	送信電力（ERP）	送信周波数帯域	受信周波数帯域
zariadenia				
シリーズ /AG（名称）	2G: GSM900/DCS1800	GSM900: 33 dBm ±2 dBm	GSM900: 880 ~ 915 MHz DCS1800: 1710 ~ 1785 MHz	GSM900: 925 ~ 960 MHz DCS1800: 1805 ~ 1880 MHz
モデル	3G: WCDMA	DCS1800: 30 dBm	WCDMA 1 帯域: 1920 から 1980 MHz	WCDMA 1 帯域: 2110 ~ 2170 MHz
デバイス	B1/B5/B8	±2 dBm		MHz

obsrhuj („4G“)	4G: FDD-LTE B1/3/5/7/8/20/28 TDD-LTE B38/40/41	WCDMA バンド 1: 24 dBm +1/3 dBm WCDMA バンド 5: 24 dBm +1/3 dBm WCDMA バンド 8: 24 dBm +1/3 dBm LTE FDD バンド: 23 dBm ±2 dBm LTE TDD バンド: 23 dBm ±2 dBm	WCDMA 5 帯域: 824~849 MHz WCDMA バンド 8: 880~915 MHz LTE バンド 1: 1920~1980 MHz LTE バンド 3: 1710~1785 MHz LTE 5 帯域: 824~849 MHz LTE 7 帯域: 2500~2570 MHz LTE バンド 8: 880~915 MHz LTE 20 バンド: 832~862 MHz LTE 28 バンド: 703~748 MHz LTE 38 帯域: 2570~2620 MHz LTE 40 帯域: 2300~2400 MHz LTE 41 帯域: 2496~2690 MHz	WCDMA 5 バンド: 869~894 MHz MHz WCDMA バンド 8: 925~960 MHz MHz LTE 1 帯域: 2110~2170 MHz LTE 3 帯域: 1805~1880 MHz LTE バンド 5: 869~894 MHz LTE 7 バンド: 2620~2690 MHz LTE 8 バンド: 925~960 MHz LTE 20 バンド: 791~821 MHz LTE 28 帯域: 758~803 MHz LTE バンド 38: 2570~2620 MHz MHz LTE 40 帯域: 2300~2400 MHz MHz LTE 41 帯域: 2496~2690 MHz MHz
-------------------	---	---	---	---

認定メーカーが提供する電源アダプターを使用してください。電源に関する詳細な要件は製品仕様書に記載されています。
認定メーカーが提供するバッテリーを使用してください。バッテリーに関する詳細な要件は、製品仕様書をご覧ください。



指令 2012/19/EU (電気電子機器廃棄物指令)：このマークが付いた製品は、欧州連合域内で一般廃棄物として廃棄してはなりません。同等の新品機器を購入後は、製品をリサイクルするため、地域の回収業者に引き渡すか、指定の回収場所で廃棄してください。詳細は以下を参照：www.recyclethis.info

規則 (EU) 2023/1542 (電池に関する規則)：本製品には電池が含まれており、規則 (EU) 2023/1542に準拠しています。欧州連合域内では、電池を一般廃棄物と一緒に廃棄してはなりません。電池に関する詳細は製品説明書をご参照ください。電池にはカドミウム (Cd) または鉛 (Pb) 含有を示す文字を含む以下のマークが表示されています。電池は、供給業者に返却するか、指定の回収場所で廃棄することでリサイクルしてください。詳細はウェブサイト www.recyclethis.info をご覧ください。



詳細をよくお読みください。

その他のセキュリティ設定の適切な構成については、設置業者またはエンドユーザーが責任を負

います。

- 電源プラグを電源コンセントにしっかりと差し込んでください。1つの電源アダプタに複数の機器を接続しないでください。付属品や周辺機器を接続または取り外す前に、本機の電源をオフにしてください。
- コンセントは本体の近くに設置し、容易にアクセスできる状態にしてください。
- 危険電圧の表示がある機器では、外部導線の接続は訓練を受けた者が端子に行わない限りなりません。
- 本装置は、子供がいる可能性のある場所での使用には適していません。注意：



1. 電池の誤飲を防止してください。化学火傷の危険性があります！
2. 本製品にはボタン電池が含まれています。ボタン電池を誤飲した場合、2時間以内に重篤な内部やけどを引き起こし、死に至る可能性があります。
3. 不適切な電池交換 (例：特定のリチウム電池) により安全装置が無効化される可能性があります。
4. バッテリーを火の中や高温のオープンに入れないでください。また、機械的に粉砕したり切断したりしないでください。爆発の原因となる可能性があります。
5. 電池を極端に高温の環境に放置しないでください。

爆発や可燃性液体・ガスの漏出を引き起こす可能性があります。

6. 電池を極端に低い気圧にさらさないでください。爆発や可燃性液体・ガスの漏出の原因となる可能性があります。

7. 使用済みの電池は、関連する指示に従って廃棄してください。

- 機器から煙、異臭、異音が発生した場合は、直ちに電源を切り、電源コードを抜いて、サービスセンターにご連絡ください。
- 本装置はUPS（無停電電源装置）と併用し、可能であればメーカー推奨のハードディスクを使用してください。
- 本装置に羽根付きファンやモーターが搭載されている場合、身体の一部がファン羽根やモーターに接触しないよう注意してください。メンテナンス時は電源を必ず切断してください。
- 露出した部品（電源入力用の金属接点など）には触れないでください。また、装置の電源を切った後も、少なくとも5分間は通電している可能性があるため、その間は待ってください。
- 装置を不安定な場所に設置しないでください。装置が落下すると、重傷や死亡事故の原因となる可能性があります。
- この装置が電源に3ピンプラグを使用する場合、接地されたコンセントに正しく接続されている必要があります。

予防および警告に関する注意事項

本装置の接続および使用前に、以下の注意事項をご確認ください。

- 本装置は、液体の滴りや飛沫にさらさないでください。また、花瓶などの液体入りの容器を装置の上に置かないでください。
- 点火されたろうそくなどの裸火を本装置の上に置かないでください。
- 本製品に通気口がある場合、新聞紙、テーブルクロス、カーテンなどの物で通気口を覆い、通気機能を妨げてはいけません。ベッド、ソファ、カーペット、その他の同様の表面に設置して通気口を塞ぐことは絶対に避けてください。
- 高温環境下（40°C (104°F) ~ 55°C (131°F)）では、一部の電源アダプターの出力が低下する場合があります。
- 壁または天井への取り付けが想定されている場合：
 1. 本マニュアルの指示に従って装置を取り付けてください。
 2. 怪我を防ぐため、設置説明書に従って装置を設置面に確実に固定してください。
- 本製品に電源アダプターが付属している場合は、付属のアダプターのみを使用してください。
- 装置を自身で接続する必要がある場合、装置に記載されている電気的パラメータに基づいて適切な電源ケーブルを選択してください。標準的なケーブル絶縁除去工具を使用して、所定の位置でケーブルの絶縁を剥離してください。重大な結果を避けるため、被覆除去後のケーブル長は適切に保ち、導体が露出しないようにしてください。
- 接続、設置、または装置の分解を行う前に、電源が切断されていることを確認してください。

Bahasa Indonesia

規制の遵守と安全情報

本装置を使用する前に、この文書に記載されているすべての情報と指示を注意深くお読みいただき、必要に応じて保管してください。

本装置に関するその他の情報および指示については、当社のウェブサイト <https://www.hikvision.com> または <https://www.hi-watch.cn/> をご覧ください。本装置に付属のその他の文書（ある場合）を参照するか、パッケージのQRコード（ある場合）をスキャンして、その他の情報を入手してください。

免責事項

適用される法令で認められる範囲において、本文書および記載された製品、ならびにハードウェア、ソフトウェア、およびファームウェアは、「現状有姿のまま」かつ「あらゆる欠陥および誤りを行った状態で」提供されます。HIKVISIONは、明示的または黙示的な保証（商品性、満足度のいく品質、特定目的への適合性を含むがこれらに限定されない）を一切行いません。本製品のご利用は、お客様自身の責任において行ってください。いかなる場合においても、HIKVISIONはお客様に対し、特別損害、付随的損害、偶発的損害、

または間接損害について一切の責任を負いません。これには、事業利益の損失、事業の中断、データの損失、システムの損傷、文書の喪失などが含まれますが、これらに限定されません。契約違反、違法行為（過失を含む）、製造物責任、その他、ソフトウェアの使用に関連して生じた損害について、 Hikvision がそのような損害の可能性について通知を受けていた場合であっても、一切の責任を負いません。

お客様は、インターネットの性質上、予見できないセキュリティリスクが存在することを認め、 Hikvision は、サイバー攻撃、ハッカー攻撃、ウイルス感染、およびセキュリティリスクに起因するプライバシー侵害、またはサイバー攻撃、ハッカー攻撃、ウイルス感染、その他のインターネットセキュリティリスクに起因するその他の損害について一切の責任を負わないことを認めます。ただし、必要に応じてヒクビジョンは随時技術サポートを提供します。

お客様は、本製品をすべての適用される規制に従って使用することに同意し、お客様ご自身が、お客様による使用が適用される規則に準拠していることを確認する責任を負います。特に、第三者の権利（パブリシティ権、知的財産権、またはデータ保護およびその他のプライバシー権を侵害しない方法で使用すること。お客様は、禁止されている最終用途（大量破壊兵器の開発または製造、化学兵器または生物兵器の開発または製造、核爆発性物質に関連する活動、安全でない核燃料サイクル、または人権侵害を支援する目的での使用を含みます。本本文書と適用される規制との間に矛盾が生じた場合、当該規制が優先する。

本条項は、該当する表示または情報を含む製品にのみ適用されます。

EU適合宣言



本製品および該当する場合付属品には「CE」マークが表示されており、欧州指令 2014/30/EU (EMCD)、指令 2014/35/EU (LVD)、指令 2011/65/EU (RoHS) に基づく調和された欧州基準に準拠しています。

警告：住宅環境において、クラスA製品は電波干渉を引き起こす可能性があります。そのような状況では、ユーザーは適切な対策を講じる必要がある場合があります。

これにより、杭州 Hikvision デジタルテクノロジー株式会社は、本装置（ラベル参照）が指令 2014/53/EU に準拠していることを表明しています。

EU適合宣言の全文は、以下のインターネットアドレスでご覧いただけます：

<https://www.hikvision.com/en/support/compliance/declaration-of-conformity> **周波数帯域および電力 (CE用)**

以下の無線機器に適用される周波数帯域および送信（放射および/または伝導）の公称電力制限は次のとおりです：

機器モデル	帯域およびモード	送信電力 (EIRP)	周波数帯域
シリーズ /W (モデル名にデバイス名に「/W」が含まれるもの)	Wi-Fi 2.4 GHz	802.11b: 17 dBm 802.11g: 15 dBm 802.11n: 14 dBm	2.402 GHz ~ 2.483 GHz

機器モデル	帯域およびモード	送信電力 (EIRP)	送信周波数帯域	受信周波数帯域
シリーズ /AG	2G:	GSM900: 33 dBm ±2	GSM900: 880 ~ 915 MHz	GSM900: 925 ~ 960 MHz
名称	GSM900/DCS1800	dBm	DCS1800: 1710 ~ 1785 MHz	DCS1800: 1805 ~ 1880
モデル	3G: WCDMA	DCS1800: 30 dBm ±2	WCDMA バンド 1: 1920 から 1980	MHz
デバイス	B1/B5/B8	dBm	MHz	WCDMA バンド 1: 2110 から
含まれる	4G: FDD-LTE	WCDMA バンド 1: 24 dBm	WCDMA バンド 5: 824 ~ 849	2170 MHz
カタ	B1/3/5/7/8/20/28	+1/3 dBm	MHz	WCDMA バンド 5: 869 ~ 894
「/AG」	TDD-LTE	WCDMA バンド 5: 24 dBm	WCDMA バンド 8: 880 から 915	MHz
	B38/40/41	+1/3 dBm	MHz	WCDMA バンド 8: 925 ~ 960
		WCDMA バンド 8: 24 dBm	LTE バンド 1: 1920 ~ 1980 MHz	MHz
		+1/3 dBm	LTE バンド 3: 1710 ~ 1785 MHz	LTE バンド 1: 2110 ~ 2170
		LTE FDD バンド: 23 dBm ±	LTE バンド 5: 824 ~ 849 MHz	MHz
		2 dBm	LTE バンド 7: 2500 ~ 2570 MHz	LTE バンド 3: 1805 ~ 1880
		LTE TDD バンド: 23 dBm ±	LTE バンド 8: 880 ~ 915 MHz	MHz
		2 dBm	LTE バンド 20: 832 ~ 862 MHz	LTE バンド 5: 869 ~ 894 MHz
			LTE バンド 28: 703 ~ 748 MHz	LTE バンド 7: 2620 ~ 2690

		LTE バンド 38: 2570 から 2620 MHz LTE バンド 40: 2300~2400 MHz LTE バンド 41: 2496~2690 MHz	MHz LTE バンド 8: 925~960 MHz LTE バンド 20: 791 から 821 MHz LTE バンド 28: 758 から 803 MHz LTE バンド 38: 2570 から 2620 MHz LTE バンド 40: 2300 から 2400 MHz LTE バンド 41: 2496 から 2690 MHz
--	--	--	--

認定メーカーが提供する電源アダプターを使用してください。詳細な電源要件については製品仕様書をご確認ください。
 認定メーカーが提供するバッテリーを使用してください。バッテリーの要件については、製品仕様書で詳細を確認してください。

指令2012/19/EU (WEEE指令): このマークが付いた製品は、欧州連合域内で一般廃棄物として分別せずに廃棄してはなりません。規定に従ってリサイクルするには、新しい代替機器を購入した際に最寄りの店舗へ本製品を返却するか、指定の回収拠点で廃棄してください。詳細については、www.recyclehis.infoをご覧ください。

規則 (EU) 2023/1542 (電池に関する規則): 本製品には規則 (EU) 2023/1542に準拠した電池が含まれています。この電池は欧州連合域内で一般廃棄物として分別せずに廃棄してはなりません。電池に関する詳細は製品文書をご参照ください。電池にはこの記号が表示されており、カドミウム (Cd) または鉛 (Pb) を示す文字が付いている場合があります。規定に従ってリサイクルするには、電池を指定の店舗または回収拠点に返却してください。詳細については、www.recyclehis.infoをご覧ください。

すべての安全情報をよくお読みください。

:びその他のセキュリティ設定の正確な構成は、設置者および / またはエンドユーザーの責任となります。

- プラグをコンセントに完全に差し込んでください。複数の機器に1つの電源アダプターを使用しないでください。アクセサリや追加機器への電源接続および切断を行う前に、機器の電源を切ってください。
- コンセントは機器の近くに設置し、容易にアクセスできる状態にしてください。
- (通電時に危険) のマークが付いた機器の場合、端子に接続する外部配線は、訓練を受けた技術者による設置が必要です。
- 本機器は、子供がいる場所での使用には適していません。警告:



1. 電池を飲み込まないでください。化学火傷の危険性があります!
2. この製品はコイン型電池を使用しています。コイン型電池を誤飲すると、わずか2時間で深刻な内部やけどを引き起こし、死に至る可能性があります。
3. 誤った種類の電池への不適切な交換は安全性に影響を及ぼす可能性があります (例: 一部のリチウム電池)。
4. 電池を火の中や高温のオープンに捨てたり、機械的に破壊・切断したりしないでください。爆発の原因となります。
5. 高温環境に電池を放置しないでください。爆発や可燃性液体・ガスの漏出を引き起こす恐れがあります。
6. バッテリーを極端に低い気圧にさらさないでください。

爆発や可燃性液体・ガスの漏出を引き起こす可能性があります。

7. 使用済みの電池は指示に従って廃棄してください。

- 煙、異臭、または異音が装置から発生した場合は、直ちに装置の電源を切り、電源ケーブルを抜いて、サービスセンターに連絡してください。
- UPS を使用して機器を使用し、可能であればメーカー推奨の HDD を使用してください。
- ファンブレードやモーターを備えた機器については、身体の一部をファンブレードやモーターから遠ざけてください。サービスを行う際は、電源接続を外してください。
- 電源を切った後も電流が残っている可能性があるため、開放された部品（吸気口の金属ケースなど）には触れないでください。少なくとも5分間待ってください。
- この装置を不安定な場所に置かないでください。装置が落下し、重傷や死亡事故を引き起こす可能性があります。
- 本装置が3ピンプラグを使用している場合、装置は適切に接地されたコンセントに接続する必要があります。

予防策と警告

本装置の電源投入および操作前に、以下の注意事項を確認してください：

- 本製品は水滴や水しぶきがかからないようにし、花瓶などの水を含む容器を本製品の上に置かないでください。
- 火のついたろうそくなどの裸火を本機の上に置かないでください。
- 通気口のある機器では、新聞紙、テーブルクロス、カーテンなどの物で通気口を塞がないでください。ベッド、ソファ、または同様の表面の上に機器を置いて通気口を塞がないでください。
- 高温環境（40 °C (104 °F) ~ 55 °C (131 °F)）では、一部のアダプターの電力供給が低下する場合があります。
- 壁や天井に設置する必要がある場合、
 1. 本マニュアルの指示に従って設置してください。
 2. 怪我を防ぐため、取り付け指示に従って本装置を取り付け面にしっかりと固定してください。
- 電源アダプターがデバイスのパッケージに同梱されている場合は、同梱のアダプターのみを使用してください。
- デバイスにユーザー自身による配線が必要な場合、デバイスに記載されている電気的パラメータに適合する電源供給用ケーブルを選択してください。ケーブルの被覆を適切な位置で標準的なケーブルストリッパーを使用してケーブルの被覆を剥がしてください。深刻な影響を避けるため、剥がすワイヤーの長さは適切に調整し、導体が露出しないようにしてください。
- デバイスの接続、取り付け、分解を行う前に、必ず電源がオフになっていることを確認してください。



HIKVISION 2014/30/EU (EMC) 2014/35/EU (LVD) 2011/65/EU (RoHS) 2014/53/EU (RED)

HIKVISION 2014/30/EU (EMC) 2014/35/EU (LVD) 2011/65/EU (RoHS) 2014/53/EU (RED)

HIKVISION 2014/30/EU (EMC) 2014/35/EU (LVD) 2011/65/EU (RoHS) 2014/53/EU (RED)

HIKVISION 2014/30/EU (EMC) 2014/35/EU (LVD) 2011/65/EU (RoHS) 2014/53/EU (RED)

EU 2014/30/EU (EMC) 2014/35/EU (LVD) 2011/65/EU (RoHS) 2014/53/EU (RED)



HIKVISION 2014/30/EU (EMC) 2014/35/EU (LVD) 2011/65/EU (RoHS) 2014/53/EU (RED)

HIKVISION 2014/30/EU (EMC) 2014/35/EU (LVD) 2011/65/EU (RoHS) 2014/53/EU (RED)

HIKVISION 2014/30/EU (EMC) 2014/35/EU (LVD) 2011/65/EU (RoHS) 2014/53/EU (RED)

<http://www.hikvision.com/en/support/compliance/declaration-of-conformity>

HIKVISION 2014/30/EU (EMC) 2014/35/EU (LVD) 2011/65/EU (RoHS) 2014/53/EU (RED)

HIKVISION 2014/30/EU (EMC) 2014/35/EU (LVD) 2011/65/EU (RoHS) 2014/53/EU (RED)

HIKVISION 2014/30/EU (EMC) 2014/35/EU (LVD) 2011/65/EU (RoHS) 2014/53/EU (RED)	HIKVISION 2014/30/EU (EMC) 2014/35/EU (LVD) 2011/65/EU (RoHS) 2014/53/EU (RED)	HIKVISION 2014/30/EU (EMC) 2014/35/EU (LVD) 2011/65/EU (RoHS) 2014/53/EU (RED)	HIKVISION 2014/30/EU (EMC) 2014/35/EU (LVD) 2011/65/EU (RoHS) 2014/53/EU (RED)
--	--	--	--

HIKVISION 2014/30/EU (EMC) 2014/35/EU (LVD) 2011/65/EU (RoHS) 2014/53/EU (RED)	HIKVISION 2014/30/EU (EMC) 2014/35/EU (LVD) 2011/65/EU (RoHS) 2014/53/EU (RED)	HIKVISION 2014/30/EU (EMC) 2014/35/EU (LVD) 2011/65/EU (RoHS) 2014/53/EU (RED)	HIKVISION 2014/30/EU (EMC) 2014/35/EU (LVD) 2011/65/EU (RoHS) 2014/53/EU (RED)
--	--	--	--

HIKVISION 2014/30/EU (EMC) 2014/35/EU (LVD) 2011/65/EU (RoHS) 2014/53/EU (RED)	HIKVISION 2014/30/EU (EMC) 2014/35/EU (LVD) 2011/65/EU (RoHS) 2014/53/EU (RED)	HIKVISION 2014/30/EU (EMC) 2014/35/EU (LVD) 2011/65/EU (RoHS) 2014/53/EU (RED)	HIKVISION 2014/30/EU (EMC) 2014/35/EU (LVD) 2011/65/EU (RoHS) 2014/53/EU (RED)	HIKVISION 2014/30/EU (EMC) 2014/35/EU (LVD) 2011/65/EU (RoHS) 2014/53/EU (RED)
--	--	--	--	--

これらの条項は、関連する表示または情報を持つ製品にのみ適用されます。

AE適合宣言書



本製品および付属品（該当する場合は「CE」マークが付与されており、2014/30/EU（EMCD）指令、2014/35/EU（LVD）指令、2011/65/EU（RoHS）指令に規定される適用される欧州調規格に適合しています。

警告：家庭環境において、クラスA製品は電波妨害を引き起こす可能性があり、その場合、ユーザーは適切な対策を講じる必要があります。
（州海康威視デジタル技術有限公司は、本装置が2014/53/EU指令に適合していることを宣言します（ラベルを参照）。

EU適合宣言の全文は、以下のインターネットアドレスから入手できます：

<https://www.hikvision.com/en/support/compliance/declaration-of-conformity> **周波数帯域および電力（CE用）**

以下の無線機器に適用される周波数帯域および送信電力（放射および/または伝送）の公称限界値は以下の通りです：

機器モデル	帯域およびモード	送信電力（EIRP）	周波数範囲
/Wシリーズ（デバイスモデル名に「/W」を含む）	Wi-Fi 2.4 GHz	802.11b: 17 dBm 802.11g: 15 dBm 802.11n: 14 dBm	2.402 GHz ~ 2.483 GHz

機器モデル	帯域およびモード	電力伝送（EIRP）	送信周波数範囲	受信周波数範囲
/4Gシリーズ (chaz モデル名 "/4G" を含む)	2G: GSM900/DCS1800	GSM900: 33 dBm ±2 dBm	GSM900: 880 ~ 915 MHz DCS1800: 1710 ~ 1785 MHz	GSM900: 925 ~ 960 MHz DCS1800: 1805 ~ 1880 MHz
	3G: WCDMA	DCS1800: 30 dBm ±2 dBm	WCDMA バンド1: 1920 ~ 1980 MHz WCDMA バンド5: 824 ~ 849 MHz	WCDMA バンド1: 2110 ~ 2170 MHz WCDMA バンド5: 869 ~ 894 MHz
	4G: FDD LTE	WCDMA バンド1: 24 dBm +1/3 dBm	WCDMA バンド8: 880 ~ 915 MHz LTE バンド1: 1920 ~ 1980 MHz	WCDMA バンド8: 869 ~ 894 MHz
	TD-LTE	WCDMA バンド5: 24 dBm +1/3 dBm	LTE バンド3: 1710 ~ 1785 MHz LTE バンド5: 824 ~ 849 MHz	WCDMA バンド8: 925 ~ 960 MHz
	TD-LTE	WCDMA バンド8: 24 dBm +1/3 dBm	LTE バンド7: 2500 ~ 2570 MHz LTE バンド8: 880 ~ 915 MHz	LTE バンド1: 2110 ~ 2170 MHz LTE バンド3: 1805 ~ 1880 MHz
	B38/40/41	LTE FDD バンド: 23 dBm ± 2 dBm	LTE バンド20: 832 ~ 862 MHz LTE バンド28: 703 ~ 748 MHz	LTE バンド5: 869 ~ 894 MHz LTE バンド7: 2620 ~ 2690 MHz
		LTE TDD バンド: 23 dBm ± 2 dBm	LTE バンド38: 2570 ~ 2620 MHz LTE バンド40: 2300 ~ 2400 MHz	LTE バンド8: 925 ~ 960 MHz LTE バンド20: 791 から 821 MHz LTE バンド28: 758 ~ 803 MHz
			LTE バンド41: 2496 から 2690 MHz	LTE バンド38: 2570 ~ 2620 MHz LTE バンド40: 2300 から 2400 MHz LTE バンド41: 2496 から 2690 MHz

認定メーカーが提供する電源アダプターを使用してください。詳細な電源要件については、製品の技術仕様を参照してください。認定メーカーが提供するバッテリーを使用してください。詳細なバッテリー要件については、製品の技術仕様を参照してください。



2012/19/EU指令（WEEE指令）：このマークが付いた製品は、欧州連合において一般廃棄物として廃棄できません。適切なリサイクルのため、同等の新品機器を購入後、本製品を地域の販売店に返却するか、指定回収拠点へお持ちください。詳細は www.recyclethis.info をご参照ください。

規則（EU）2023/1542（電池規則）：本製品には電池が含まれており、この電池は規則（EU）2023/1542に準拠しています。電池は欧州連合において一般廃棄物として廃棄できません。電池に関する詳細は製品文書をご参照ください。電池にはカドミウム（Cd）または鉛（Pb）を示す文字が記載されたこの記号が表示されています。適切なリサイクルのため、電池は販売店または指定回収拠点へ返却してください。



安全情報

機器の使用を開始する前に、すべての安全情報を必ずお読みください。

- すべてのパスワードおよびその他のセキュリティ設定の正しい構成は、設置業者および / またはエンドユーザーの責任です。
- プラグをコンセントにしっかりと差し込んでください。1つの電源アダプターに複数の機器を接続しないでください。アクセサリや周辺機器を接続する前、および接続を解除する前に、機器の電源を切ってください。
- コンセントは機器の近くに設置し、容易にアクセスできる状態にしてください。
- (感電の危険)のマークが付いている機器では、端子に接続する外部ケーブルの取り付けは、訓練を受けた担当者が行う必要があります。
- この機器は、子供がいる可能性のある場所での使用には適していません。



警告:

1. ボタン電池を飲み込まないでください。化学やけどの危険があります!
2. 本製品にはボタン電池が含まれています。ボタン電池を飲み込むと、わずか2時間以内に深刻な内部やけどや死を引き起こす可能性があります。
3. 誤った種類の電池で不適切に交換すると、保護機能が失われる可能性があります(例: 一部のリチウム電池)。
4. 電池を火の中や高温のオープンに入れしないでください。また、電池を機械的に破損させるような方法で押しつぶしたり切断したりしないでください。
5. 電池を、爆発や可燃性液体・ガスの漏出を引き起こす可能性のある過度に高温の環境に放置しないでください。
6. 電池を、爆発や可燃性液体・ガスの漏出を引き起こす可能性のある極端に低い気圧にさらさないでください。
7. 使用済みの電池は指示に従って廃棄してください。

- 本機から煙、異臭、異音がする場合は、直ちに電源を切り、電源コードを抜いて、サービスセンターにご連絡ください。
- 本機はUPSと併用し、可能であればメーカー推奨のHDDを使用してください。
- ファンブレードまたはモーターを備えた装置の場合、筐体部品をファンブレードまたはモーターから離してください。メンテナンス中は電源を遮断してください。
- 装置の電源を切った後も電気がある可能性があるため、裸の部品(入力部の金属接点など)には触れないでください。少なくとも5分間待ってください。
- 本機を不安定な場所に設置しないでください。本機が落下し、重傷や死亡事故を引き起こす恐れがあります。
- 本装置が3極電源プラグを使用する場合、接地されたコンセントに接続する必要があります。

予防および警告に関する注意事項

本機を接続・作動させる前に、以下の注意事項を必ずお読みください:

- 本機は水滴や水しぶきにさらさないでください。また、花瓶など液体が入った容器を本機の上に置かないでください。
- ろうそくなどの裸火を本機の上に置かないでください。
- 通気口を備えた機器の場合、通気口を新聞紙、テーブルクロス、カーテンなどの物で塞いで通気口を塞いではいけません。通気口は、機器をベッド、ソファ、カーベット、または同様の表面に置くことによって決して塞がれてはいけません。
- 高温環境下(40°C (104°F) ~ 55°C (131°F))では、一部の電源アダプターの出力が低下する場合があります。
- 壁や天井への取り付けが必要な場合は、
 1. 本ガイドの指示に従って設置してください。
 2. この装置は、怪我を防ぐため、設置指示に従って設置面に安全に固定する必要があります。
- 本製品パッケージに電源アダプタが同梱されている場合は、付属のアダプタのみを使用してください。
- 装置のケーブル接続を自身で行う必要がある場合、装置に表示されている電気のパラメータに基づき、適切なケーブルを選択して電源を供給してください。所定の位置で標準的なケーブルストリッパーを使用してケーブルの被覆を剥がしてください。重大な結果を避けるため、剥き出しの導体の長さは適切であり、導体が露出しないようにしてください。
- 装置を接続、設置、または分解する前に、電源が切断されていることを必ず確認してください。

Русский

規制要件への適合および安全に関する指示

使用前に、本書に記載されているすべての情報と指示を注意深くお読みいただき、今後の使用のために保管してください。

デバイスに関する追加情報および説明書は、当社のウェブサイト <https://www.hikvision.com> または <https://www.hi-watch.eu/> でご覧いただけます。詳細については、デバイスに付属のその他の文書（ある場合）を参照するか、パッケージのQRコード（ある場合）をスキャンしてください。

免責事項

現行の法令で認められる最大限の範囲において、本文書および製品説明は、ハードウェア部分、ソフトウェアおよび組み込みマイクロプログラムは、「現状有姿」かつ「あらゆる不具合および欠陥を含む」状態で提供されます。HIKVISION社は、明示的または黙示的な保証（商品性、特定目的適合性を含む）を一切行いません。特定目的適合性の保証を含め、一切の明示的または黙示的な保証を行いません。消費者は自己の責任とリスクにおいて製品を使用します。いかなる状況においても、HIKVISION社は消費者に対し、実際に被った損害、結果的損害、直接的損害、間接的損害、逸失利益、事業中断、データ・文書の喪失、システム損傷、契約違反、違法行為（過失を含む）、製造物責任の発生、または当該製品の使用に関連するその他の状況によるものであっても、たとえHIKVISION社がそのような損害や損失の可能性を認識していた場合であっても。

消費者は、インターネットが本質的にセキュリティリスクの高い環境であることを認識し、また、HIKVISION社は、機器の故障、情報漏洩、およびサイバー攻撃、ハッカー、ウイルス、またはネットワーク上の脅威によって引き起こされた機器の故障、情報漏洩、その他の損害について、HIKVISIONは一切の責任を負いません。ただし、HIKVISIONは必要に応じてタイムリーな技術サポートを提供します。

ユーザーは、適用されるすべての法律に従って本製品を使用することに同意し、それらの遵守について個人的な責任を負います。特に、消費者は本製品の使用が第三者の権利を侵害しないことについて責任を負います。これには、パブリシティ権、知的財産権、データ保護、その他の機密保持に関する権利が含まれます。消費者は、本製品を禁止された目的で使用しないことを約束します。これには大量破壊兵器、化学兵器、生物兵器の開発または製造、核兵器に関連するいかなる活動、核燃料の危険な操作の実施、または人権侵害の支援を目的として使用することは禁止されています。

本文書と現行法規との間に相違がある場合、後者が優先する。

これらの規定は、製品に該当する表示または情報が付されている場合にのみ適用されます。

EU適合宣言



本製品および付属品（付属品がある場合）は、「CE」マークが付与されており、これは、指令 2014/30/EU (EMCD)、2014/35/EU (LVD)、および 2011/65/EU (RoHS) に列挙されている適用される欧州調和規格への適合性を示しています。

警告! 家庭用として使用する場合、クラスA機器は電波障害を引き起こす可能性があります。この場合、ユーザーは適切な対策を取る必要があります。

ヒカビジョン技術有限公司は、本製品（ラベル参照）が指令2014/53/EUに適合していることをここに宣言します。

EU規制適合宣言の全文は以下で閲覧可能です：<https://www.hikvision.com/en/support/compliance/declaration-of-conformity>

周波数帯域及び電力 (CE用)

以下の無線機器について、周波数帯域および送信（放射および/または伝導）の定格出力限界を示します：

機器モデル	帯域とモード	等方放射等価出力	周波数帯域
Wシリーズ（機器モデル名に「W」を含む）	2.4 GHz WDR	802.11b: 17 dBm 802.11g: 15 dBm 802.11n: 14 dBm	2,402-2,483 GHz

ハードウェアモデル	帯域とモード	等価出力 等方向性放射	送信機周波数範囲	受信機周波数範囲
シリーズ /4G [名称] モデル デバイス 含まれる シンボル [/4G]	2G: GSM900/DCS1800 3G: WCDMA B1/B5/B8 4G: FDD LTE B1/3/5/7/8/20/28 TDD LTE B38/40/41	GSM900: 33 ± 2 dBm DCS1800: 30 ± 2 dBm WCDMA1 帯域: 24 +1/-3 dBm WCDMA5 帯域: 24 +1/-3 dBm WCDMA8 帯域: 24 +1/-3 dBm LTE FDD 帯域: 23 ± 2 dBm LTE TDD 帯域: 23 ± 2 dBm	GSM900: 880-915 MHz DCS1800: 1710-1785 MHz WCDMA1 帯域: 1920-1980 MHz WCDMA5 帯域: 824-849 MHz WCDMA8 帯域: 880-915 MHz LTE 1 帯域: 1920-1980 MHz LTE 3 帯域: 1710-1785 MHz LTE 5 帯域: 824-849 MHz LTE 7 帯域: 2500-2570 MHz LTE 8 帯域: 880-915 MHz LTE 20 帯域: 832-862 MHz LTE 28 帯域: 703-748 MHz LTE 38 帯域: 2570-2620 MHz LTE 40 帯域: 2300-2400 MHz LTE 41 帯域: 2496-2690 MHz	GSM900: 925-960 MHz DCS1800: 1805-1880 MHz WCDMA1 帯域: 2110-2170 MHz WCDMA5 帯域: 869-894 MHz WCDMA8 バンド: 925-960 MHz LTE1 帯域: 2110-2170 MHz LTE3 帯域: 1805-1880 MHz LTE 5 帯域: 869-894 MHz LTE 7 帯域: 2620-2690 MHz LTE 8 帯域: 925-960 MHz LTE 20 帯域: 791-821 MHz LTE 28 バンド: 758-803 MHz LTE 38 帯域: 2570-2620 MHz LTE 40 帯域: 2300-2400 MHz LTE 41 帯域: 2496-2690 MHz

認定メーカーが提供する電源アダプターを使用してください。電源要件の詳細は製品の技術仕様書に記載されています。

認定メーカーが提供するバッテリーを使用してください。バッテリーに関する要件は製品仕様書に記載されています。

WEEE指令 2012/19/EU (電気電子機器廃棄物指令): このマークが付いた製品は、欧州連合域内で一般廃棄物として廃棄することは禁止されています。適切なリサイクルのため、同等の新品機器購入後、本製品を地元の販売店に返却するか、指定の廃棄物回収拠点を処分してください。詳細は www.recyclethis.info をご覧ください。

EU指令 2023/1542 (電池指令): 本製品は電池を含み、EU指令 2023/1542 に準拠しています。欧州連合では、電池を一般廃棄物として廃棄することは禁止されています。電池に関する具体的な情報は、製品付属の文書をご参照ください。電池の表示には、その化学組成を示す記号 (カドミウム (Cd) または鉛 (Pb)) が含まれる場合があります。適切な廃棄のため、電池は地域の回収業者へ送付するか、指定の廃棄物回収施設で処分してください。詳細情報はウェブサイト www.recyclethis.info をご覧ください。

図を必ずお読みください。

: びその他のセキュリティ設定の適切な設定は、設置者および / またはエンドユーザー

- 電源プラグをコンセントに確実に差し込んでください。1つの電源アダプターに複数の機器を接続しないでください。アクセサリや周辺機器の接続・切断前には、必ず本体の電源を切ってください。
- コンセントは装置の近くに設置し、容易にアクセスできる状態にしてください。

- (感電の危険を示す) マークが付いている装置には、端子に接続する外部配線は、資格のある担当者が設置する必要があります。
- 本装置は、子供がいる可能性のある場所での使用を意図したものではありません。



注意!

1. 電池を飲み込まないでください。化学やけどの危険性があります!

2. 本製品には平らな円形電池が含まれています。誤って飲み込んだ場合、内臓に深刻な火傷を負わせ、2時間以内に死亡に至る可能性があります。

3. 不適切なタイプの電池を装着すると、安全上の脅威となる可能性があります(例: 特定タイプのリチウム電池)。

4. 電池を火の中や高温のオープンに投げ込まないでください。電池を押しつぶしたり切断したりしないでください。爆発の原因となります。

5. 極端に高温の環境に電池を放置すると、爆発や可燃性液体・ガスの漏出を引き起こす可能性があります。

6. 空気圧が極端に低い環境に電池を置くと、爆発や可燃性液体・ガスの漏出の原因となることがあります。

7. 使用済み電池は、指示に従って廃棄してください。

- 煙、異臭、異音が確認された場合は、直ちに本機の電源を切り、電源プラグをコンセントから抜き、サービスセンターにご連絡ください。
- 無停電電源装置 (UPS) とメーカー推奨のハードディスクドライブを可能な限り使用してください。
- ファンブレードやモーターを備えた装置を使用する場合は、身体の一部とファンブレードやモーターとの間に距離を保ってください。装置のメンテナンスを行う前に、電源を遮断してください。
- 絶縁されていない部品 (金属製の入力端子など) には触れないでください。また、装置の電源を切った後、すべての電気コンデンサの放電が完了するまで、少なくとも5分間は待ってください。
- 不安定な場所に装置を設置しないでください。装置が落下した場合、重大な負傷や死亡事故の原因となる可能性があります。
- 本装置が3極プラグを使用している場合、接地されたコンセントに正しく接続する必要があります。

注意事項

接続および使用前に、以下の情報を必ずお読みください。

- 本装置は、水滴や水しぶきの影響を受ける場所に設置しないでください。また、花瓶などの液体が入った容器を本装置の上に置かないでください。
- 本器の上に、ろうそくなどの裸火を置かないでください。
- 通気孔のある機器では、通気孔を塞がないようにしてください。通気孔に新聞紙、テーブルクロス、カーテンなどの異物が詰まらないようにしてください。ベッド、ソファ、カーペット、その他の通気孔を塞ぐ可能性のある表面に機器を置かないでください。
- 動作温度が高い場合 (40~55°C)、一部のアダプターの電力供給能力が低下する可能性があります。
- 壁または天井に取り付ける必要がある場合、

1. 本マニュアルに記載されている指示に従って装置を設置してください。
 2. 怪我を防ぐため、取り付け面への確実な固定は設置手順に従って行ってください。
- 電源アダプターが本製品と同梱されている場合は、付属のアダプターのみを使用してください。
 - ご自身で接続する場合は、装置の銘板に記載されている電気的仕様に適合した電源ケーブルを選択してください。標準的なワイヤーストリッパーを使用して、適切な箇所が絶縁被覆を剥がしてください。悪影響を避けるため、むき出しの電線の長さは過度に長くならないようにし、電線が短絡したり、環境の影響を受けたりしないようにしてください。
 - ケーブルの接続、装置の設置または分解を行う前に、電源が切断されていることを確認してください。

ウクライナ語

規制要件への適合性および安全技術に関する情報

この文書に記載されているすべての情報と指示をお読みいただき、今後の使用のために保管してください。

本装置の詳細情報および使用方法については、当社ウェブサイト <https://www.hikvision.com> または <https://www.hi-watch.eu/> をご覧ください。さらに詳しい情報については、本製品に付属のその他の文書（ある場合）を参照するか、パッケージに記載のQRコード（ある場合）をスキャンしてください。

免責事項

適用される法律で認められる最大限の範囲において、本文書および記載された製品ならびにそのハードウェア、ソフトウェアおよびファームウェアは、「現状有姿」かつ「あらゆる欠陥およびエラーを含む」状態で提供されます。HIKVISION は、明示または黙示的を問わず、一切の保証を行いません。これには、以下の事項が含まれますが、これらに限定されません。商品性、満足いく品質、特定目的への適合性を含むがこれらに限定されない。製品の使用はお客様の自己責任で行われます。HIKVISION社は、いかなる場合においても、特別損害、論理的に派生する損害、偶発的または間接的な損害について、一切の責任を負いません。これには特に、商業利益の損失、事業活動の中断、データの損失、システム障害、文書喪失、契約違反、民事不法行為（過失を含む）、製造物責任、またはその他の方法による、製品の使用に関連して生じた損害について、HIKVISION社がそのような損害または損失の可能性について通知していた場合であっても、一切の責任を負いません。

お客様は、インターネット上のセキュリティリスクの結果として生じた異常動作、機密情報の漏洩、その他の損害について、当社は一切の責任を負いません。ただし、HIKVISION社は必要に応じてタイムリーな技術サポートを提供します。

本製品は、適用されるすべての法律に従って使用することに同意します。また、適用される法律に従って本製品を使用することを保証する責任を単独で負うものとなります。特に、第三者の権利を侵害しない方法での本製品の使用について責任を負います。これには、以下を含むがこれらに限定されない権利が含まれます：公表権、知的財産権、およびその他の機密保持に関する権利を侵害しない方法で使用することについて責任を負います。本製品を、禁止されている最終用途（これには大量破壊兵器の開発または製造、化学兵器または生物兵器の開発または製造、核爆発性物質に関連するあらゆる行為、核爆発物または危険な核燃料サイクルに関連する文脈におけるあらゆる行為、または人権侵害を支援する行為）。

本規定と現行法規との間に矛盾が生じた場合、現行法規が優先する。

これらの規定は、該当するマークまたは情報を有する製品にのみ適用されます。

EU規制適合宣言



本製品および付属品（同梱されている場合は）「CE」マークを有し、したがって、電磁両立性指令（EMC）2014/30/EU、低電圧電気機器指令（LVD）2014/35/EU、および有害物質使用制限指令（RoHS）2011/65/EUに準拠しています。

注意！ 家庭環境において、クラスA製品は電波妨害を引き起こす可能性があります。

ユーザーによる適切な対策が必要となる場合があります。

これにより、杭州海康威視デジタル技術有限公司は、本装置（ラベル参照）が指令2014/53/EUの要件に適合していることを宣言します。EUの規制要件への適合宣言の全文は、以下のURLでご覧いただけます：<https://www.hikvision.com/en/support/compliance/declaration-of-conformity>。

周波数帯域と電力（CE用）

本無線機器に適用される周波数帯域および送信電力（放射および/または透過）の公称制限値は下記の通りです：

設置モデル	帯域とモード	送信電力（EIRP）	周波数帯域
NWシリーズ（設置モデル名称に「/W」を含む）	Wi-Fi 2.4 GHz	802.11b: 17 dBm 802.11g: 15 dBm 802.11n: 14 dBm	2.402-2.483 GHz

デバイスモデル	帯域とモード	送信電力（EVP）	伝送周波数帯域	受信周波数帯域
シリーズ /4G （名称 モデル デバイス 「/4G」を含む）	2G: GSM900/DCS1800 3G: WCDMA B1/B5/B8 4G: FDD-LTE B1/3/5/7/8/20/28 TD-LTE B38/40/41	GSM900: 33 dBm ±2 dBm DCS1800: 30 dBm ±2 dBm WCDMA、バンド 1: 24 dBm +1/-3 dBm WCDMA、バンド 5: 24 dBm +1/-3 dBm WCDMA、バンド 8: 24 dBm +1/-3 dBm LTE FDD バンド: 23 dBm ± 2 dBm LTE TDD バンド: 23 dBm ± 2 dBm	GSM900: 880-915 MHz DCS1800: 1710-1785 MHz MHz WCDMA、バンド 1: 1920-1980 MHz WCDMA、バンド 5: 824-849 MHz WCDMA、バンド 8: 880-915 MHz LTE、バンド 1: 1920-1980 MHz LTE、バンド 3: 1710-1785 MHz LTE、バンド 5: 824-849 MHz LTE、バンド 7: 2500-2570 MHz LTE、バンド 8: 880-915 MHz LTE、バンド 20: 832-862 MHz LTE、バンド 28: 703-748 MHz LTE、バンド 38: 2570-2620 MHz LTE、バンド 40: 2300-2400 MHz LTE、バンド 41: 2496-2690 MHz	GSM900: 925-960 MHz DCS1800: 1805-1880 MHz MHz WCDMA、バンド 1: 2110-2170 MHz WCDMA、バンド 5: 869-894 MHz WCDMA、バンド 8: 925-960 MHz LTE、バンド 1: 2110-2170 MHz LTE、バンド 3: 1805-1880 MHz LTE、バンド 5: 869-894 MHz LTE、バンド 7: 2620-2690 MHz LTE、バンド 8: 925-960 MHz LTE、バンド 20: 791-821 MHz LTE、バンド 28: 758-803 MHz LTE、帯域 38: 2570-2620 MHz LTE、帯域 40: 2300-2400 MHz LTE、バンド 41: 2496-2690 MHz

認定メーカーが提供する電源アダプターを使用してください。電源に関する詳細な要件は、製品の仕様書を参照してください。

認定メーカーが提供するバッテリーを使用してください。バッテリーに関する詳細な要件は、製品仕様書を参照してください。

電気電子機器廃棄物指令（WEEE）2012/19/EU: このマークが付いた製品は、欧州連合において一般廃棄物として廃棄できません。本製品の適切なリサイクルを確保するため、同等の新品機器購入時に地元の販売店へ返却するか、指定の廃棄物回収拠点へお持ち込みください。詳細はウェブサイト www.recyclethis.info をご参照ください。

規則（EU）2023/1542（蓄電池に関する規則）: 本製品に含まれる電池は規則（EU）2023/1542の要件を満たしています。欧州連合では、この電池を一般廃棄物として廃棄することはできません。電池に関する情報は製品付属の文書をご参照ください。電池にはカドミウム（Cd）または鉛（Pb）含有を示す文字を含む記号が表示されています。適切なリサイクルを確保するため、電池は販売店に返却するか、専門の廃棄物回収拠点に持ち込んでください。詳細はウェブサイト www.recyclethis.info をご覧ください。

すべての安全に関する情報をお読みください。

すべての他のセキュリティ設定の適切な設定は、設置者および/またはエンドユーザーの責任で

す。



- プラグを確実にコンセントに差し込んでください。複数の機器を1つの電源タップに接続しないでください。アクセサリや周辺機器の接続・切断前には、必ず本体の電源を切ってください。
- コンセントは機器の近くに設置し、自由にアクセスできる状態にしておいてください。
- 装置に危険電圧を示すマークが付いている場合、外部配線を装置の端子に接続する作業は、適切な訓練を受けた者が行う必要があります。

- この機器は、子供がいる可能性のある場所での使用には適していません。注意!



1. 電池を飲み込まないでください。化学やけどの危険性があります!
2. この製品にはボタン電池が内蔵されています。ボタン電池を飲み込むと、わずか2時間で深刻な内部火傷を引き起こし、死に至る場合もあります。
3. 不適切なタイプの電池を装着すると、保護システムが機能しなくなる可能性があります(特に、特定タイプのリチウム電池を使用した場合)。
4. 電池を火の中や高温のオープンに投げ込まないでください。また、電池を割ったり切ったりしないでください。爆発の原因となる可能性があります。
5. 高温の場所に電池を放置しないでください。爆発や引火性液体・ガスの漏出を引き起こす恐れがあります。
6. 大気圧が極端に低い場所に電池を放置しないでください。爆発や引火性液体・ガスの漏出を引き起こす恐れがあります。
7. 使用済み電池は指示に従って廃棄してください。

- デバイスから煙、異臭、異音がある場合は、直ちに電源を切り、電源ケーブルを抜いてサービスセンターにご連絡ください。
- UPSと併用し、可能であればメーカー推奨のハードディスクを使用してください。
- ファンブレードやモーターを含む装置の場合、手足をファンブレードやモーターから離してください。メンテナンス時には電源を切ってください。
- 裸の部品(入力コネクタの金属接点など)には触れないでください。また、装置の電源を切った後、少なくとも5分間は待ってください。これらの部品にはまだ電圧がかかっている可能性があります。
- 決して不安定な場所に本機を設置しないでください。本機が落下すると、重傷や死亡事故の原因となる恐れがあります。
- 本製品の電源コードのプラグが3極の場合は、必ず接地されたコンセントに正しく差し込んでください。

警告および注意事項

本装置を接続・使用前に、以下の注意事項をよくお読みいただき、必ずお守りください:

- 水滴や水しぶきが装置にかからないようにしてください。いかなる場合も、花瓶などの液体が入った容器を装置の上に置かないでください。
- 燃焼中のろうそくなどの裸火を本製品の上に置くことは禁止されています。
- 通気孔のある機器の場合、新聞紙、テーブルクロス、カーテンなどの物で通気孔を覆い、通気を妨げてはいけません。ベッド、ソファ、カーペットなどの表面に機器を置いて通気孔を塞ぐことは禁止されています。
- 動作温度が高い場合(40°C(104°F)から55°C(131°F))、一部の電源ユニットの出力は低下する可能性があります。



遠くを見据え、さらに遠くへ